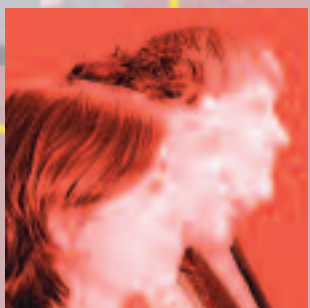


Malakoff *infos*

Budget 2007
**DYNAMIQUE,
AU SERVICE
DE TOUS**

Équipements, 150000 euros, santé
150000 euros, solidarité
20000 euros, culture
10000 euros, sport
10000 euros, urbanisme
10000 euros, aménagements
10000 euros, espaces verts
10000 euros, économie sociale
10000 euros, associative
Public
éclairage
loisirs



On fête
Le 8 mars
et les droits
des femmes



Festival amateurs
**Osez,
allez
au théâtre**

RESTAURANT JAPONAIS
Okayama
Sushi - Sashimi, Maki, Yakitori



61, rue Gabriel Péri - Malakoff
Tél. 01 49 85 07 76
 Ouvert du lundi au samedi midi et soir
 et le dimanche soir
Plats à emporter - Livraison à domicile le soir

A.M.E.G.P.
 Assistance Matériel Electronique Grand Public



Le magasin est ouvert
 du mardi au vendredi
 de 15h00 à 19h00
 Le samedi
 de 10h00 à 12h30 et
 de 15h00 à 19h00
 Dépannage le matin de 8h00 à 12h00 sur Rendez-vous

extra 29, Boulevard de Stalingrad - 92240 MALAKOFF
 Tél. : 01 40 92 16 40 - Fax : 01 49 85 01 19



Epargne Evolutive CIC
Dites OUI à une épargne régulière qui ne manque pas d'ambition.

Agence CIC Malakoff
 75 bis, avenue Pierre Larousse - 92240 MALAKOFF
 Tél. : 0820 88 81 76 - Fax : 01 46 73 99 79
 Email : 10670@cic.fr



Parce que le monde bouge

Spécial Printemps
Les plus grandes marques à prix FOUS



75, av. Pierre Larousse - Malakoff
01 46 35 44 13
www.orion-stade.com

POMPES FUNEBRES
Le Barbier
MARBRERIE FUNERAIRE
 Grand choix de Plaques - Livres - Fleurs artificielles
 Paris - Province
 Service décès 24h/24
 Transport de corps avant mise en bière

122, av. Marc Dornoy / 92120 MONTROUGE
 Ouvert le dimanche Tél : 01 46 87 97 77
 13, Esplanade Auguste Perot / 93200 THIAIS
 (au bord de la Seine) Tél : 01 46 86 73 88



Aadil Coiffure  **Féminin, Masculin, Enfant**
 Du nouveau dans la ville **Coiffure Afro Européenne**

Manucure - Ongles américains
 Maquillage permanent
 Défrisage - Tissage - Nattes avec rajouts - Tresses

Confier vos cheveux à des professionnels hautement qualifiés. Valoriser votre beauté grâce à des coiffeurs qui maîtrisent parfaitement.

30, rue Raymond Fassin - 92240 MALAKOFF - Tél. : 01 46 54 05 97
 (métro ligne 13 - Malakoff Plateau de Vanves (proche Mairie))

Carte de fidélité



4 → À TRAVERS LA VILLE

Le budget 2007.
Le départ annoncé de Thalès.

8 → SOLIDARITÉ

La solidarité leur tient à cœur.

9 → SOCIAL

Aide à la personne :
l'espace du 14-Juillet.

11 → À TRAVERS LA VILLE

À la MJQ : un nouvel atelier et
quelques rendez-vous.

12 → ÉCOLE

Le conte fait école.
Récréa'CAF : trois projets primés.

15 → COMMERCE

Châteaux Cash & Carry.

16 → IMAGES**18 → À TRAVERS LA VILLE**

Players 4 et quelques échos.

19 → SPORTS

Courses : le rôle des bénévoles.
Un cracheur peu ordinaire.

21 → ASSOCIATION

Les Bretons ont le vent en poupe.

23 → THÉÂTRE 71

Théâtre et société : autres horizons.
Jeune public.

25 → CULTURE

Orchestres en concert.
Sept sur sept à la Maison des Arts.
L'art du tram.

27 → À TRAVERS LA VILLE

L'hirondelle de Malakoff :
une espèce en danger.

29 → INFOS

Vie pratique et associative.

**AU
SOM
MAIRE****10 Images, paroles et droits des femmes**

Pour le 30^e anniversaire de la Journée internationale des femmes, tout au long du mois de mars, les services et associations de Malakoff proposent spectacles, expositions et débats illustrant la condition féminine et les luttes des femmes pour leurs droits.

**22 5^e Rencontre amateur**

Osez aller au théâtre avec les compagnies amateurs qui vous donnent rendez-vous à la MJQ Barbusse du 30 mars au 1^{er} avril.

**24 Le langage des glaces**

Dans le cadre de La science se livre, la bibliothèque vous invite à rencontrer, le 24 mars, Jean-Christophe Victor et Dominique Reynaud qui vous initieront au langage des glaces. (ci-dessus, dessin de Paul-Emile Victor).

**Conformément
à la loi,
Malakoff Infos
ne comporte
ni éditorial
ni page Opinion
dans la période
d'un an précédant
les élections
municipales.**

Malakoff infos

e-mail : mairie@ville-malakoff.fr
Tél. : 01 47 46 75 00.

Journal municipal de la Ville de Malakoff.
Directrice de publication : Josette Pappo – Directeur de la communication, rédacteur en chef : Pierre Veillé – Rédaction : Anne Bléger, Marie-Renée Lestoquoy, Lauriane Servat, Céline Roulland – Photos : Séverine, Antoine Bertaud – Conception graphique : 21x29,7 – Maquette : Jacques Colon – Photocomposition, photogravure, montage et impression : LNI – Publicité : HSP 01 55 69 31 00, Chantal Gaudart.

*Le numéro 209 paraîtra à partir
du 3 avril 2007.*

Le budget 2007 : dynamique, a

Le 31 janvier, au terme de plusieurs mois de préparation, le Conseil municipal, après débat, a approuvé le budget de la ville. Catherine Margaté en rappelle les points les plus saillants.



« Nous évitons une augmentation des impôts et maintenons un emprunt légèrement inférieur à l'année précédente. »

Catherine Margaté

En quoi le vote du budget est un moment important de la vie locale ?

Le vote du budget, acte essentiel de la vie démocratique locale est un moment clé pour la vie de notre commune, pour sa population. Par ce vote, chaque année, le Conseil municipal s'attache à apporter les réponses adaptées aux besoins en constante évolution des habitants. Il décide de réalisations, des projets élaborés avec la participation des habitants, dans l'échange et la concertation avec tous les services municipaux et les associations de notre ville.

Pouvez-vous, en quelques mots, situer les orientations majeures du budget 2007 ?

Un budget, c'est un projet et une ambition où nous nous engageons à conjuguer solidarité, justice sociale,

dynamisme pour Malakoff. Ce budget, qui arrive à la fin du mandat que nous a confié la population de Malakoff, continue à donner toute sa place aux questions prioritaires des habitants de notre ville : le logement pour tous, l'environnement et le cadre de vie, le mieux vivre ensemble, le développement économique, l'accueil du petit enfant et l'éducation. C'est un budget maîtrisé, nous n'augmenterons pas le taux communal de l'impôt. Il exprime la volonté de satisfaire les besoins et les aspirations des habitants : il garde le cap d'un service public de qualité, contribue au développement de l'emploi, de l'économie, dans un cadre cohérent de solidarité, de démocratie.

Quels sont les problèmes majeurs rencontrés dans sa préparation ?

Les collectivités territoriales sont

Le conseil municipal, après en avoir débattu, procède au vote du budget.



RENDEZ-VOUS DE GROS CHANTIERS

Un self pour les écoliers de Guy-Môquet primaire • Une construction de nouveaux locaux, école-centre de loisirs, à Paul-Langevin • Le réaménagement des services

accueil et CCAS en rez-de-chaussée de l'hôtel de ville • L'extension et le réaménagement de la bibliothèque-discothèque, avec l'installation d'une bibliothèque provisoire, passage du Nord • La rénovation de

e, au service de tous



confrontées à de graves difficultés financières. Ces dernières années, les transferts de compétences de l'État vers les collectivités ont alourdi toujours plus les charges financières, sans que des ressources stables et évolutives viennent apporter les moyens d'assumer les nouvelles responsabilités. Ce ne sont pas les mesures prévues dans la loi de finances 2007 qui vont améliorer la situation. Le fameux "bouclier fiscal" qui plafonne les prélèvements à 60 % des revenus reportés, en définitive, sur les collectivités locales les exonérations accordées aux plus riches. Idem pour la Taxe Professionnelle : son plafonnement, à 3,5 % de la valeur ajoutée, amputera de 400 000 euros le montant des sommes perçues par la communauté d'agglomération Sud-de-Seine. C'est autant de moyens en moins !

La situation des finances communales n'est-elle pas complètement paradoxale ?

Tout à fait. D'un côté, l'État transfère de plus en plus aux collectivités la mission d'investir : aujourd'hui 70 % des investissements publics sont le fait des collectivités. De l'autre côté, il les empêche de remplir cette mission en se dégageant financièrement.

Pourtant, la dépense publique est un élément clé du soutien de la croissance et de la cohésion sociale. Les 40 milliards d'euros investis chaque année, par les collectivités, dans les équipements contribuent au maintien de

d'une salle de répétitions, boulevard de Stalingrad • La rénovation de la chaufferie du centre de vacances de Fulvy • La transformation de locaux au centre de vacances de la Tremblade pour pouvoir y accueillir

douches et vestiaires au gymnase René-Rousseau • Des aménagements sur le stade Cerdan et les terrains de tennis Védrières • La poursuite des travaux sur le centre de santé Ténine • L'aménagement

→ À PROPOS

BUDGET EN CHIFFRES

Dynamique, ce budget, d'un montant total de 59 064 149 euros (18 645 353 euros en investissement, 40 418 796 euros en fonctionnement) est en hausse de 2,5 % pour les dépenses réelles de fonctionnement et de 12 % pour les dépenses réelles de l'investissement.

Modérée, la hausse des dépenses de fonctionnement permet un budget équilibré, sans hausse des impôts communaux, hormis la revalorisation des bases de 1,8 % prévue par la loi de finances et la variation physique des bases de 2 %.

Réduite, la prévision d'emprunt est de 9 068 125 euros, contre 9 443 563 euros en 2006.

Augmenté, le montant des intérêts de la dette : 990 547 euros, contre 686 810 euros en 2006. C'est mathématique et peu discutable : de nombreux investissements réalisés depuis quelques années se traduisent par l'évolution de ces charges.

850 000 emplois dans le privé. Ils ont permis d'y créer 200 000 emplois depuis 2003. Cela pose en grand la question de l'utilité de la dépense publique qu'on ne peut pas opposer aux dépenses des collectivités. Car alors, que deviennent les services publics locaux de plus en plus nécessaires, de plus en plus diversifiés, indispensables à la vie quotidienne ?

Ce constat en forme de cri d'alarme débouche-t-il sur des propositions ?

Pour éviter une véritable fracture territoriale, dont la crise des banlieues n'est qu'un des pans, l'ensemble des associations d'élus locaux demande une réforme profonde, juste et solidaire de la fiscalité locale. Une taxation légère de 0,5 % des actifs financiers, estimés entre 3 500 et 5 000 milliards d'euros, rapporterait 25 milliards d'euros. Cette proposition, qui trouve un certain écho parmi un nombre grandissant d'élus locaux, n'est malheureusement pas reprise dans les récents rapports sur la fiscalité locale. Seule la chasse aux dépenses publiques y est mise en avant, avec, comme perspective, une aggravation de la situation. Une question si préoccupante nécessite une prise en compte, sérieuse et responsable, lors des campagnes électorales.

des classes de mer • Des travaux d'éclairage, sentier des Fosses-rouges, rue Carnot, rue Gallieni, rue Joliot-Curie, rue de la Tour, avec, dans la plupart des cas, remise en état complète des trottoirs.

L'essentiel du budget



Avis de chantier pour la bibliothèque.

DE NOMBREUX ET GRANDS PROJETS

La création ou la rénovation d'équipements, interventions lourdes, garde un rythme égal à celui des années passées, faisant preuve du plus grand éclectisme dans les domaines concernés. Alors que travaux d'extension et de restructuration vont se poursuivre au centre de santé, ils vont être engagés dans trois groupes scolaires, à la bibliothèque Pablo-Neruda, au rez-de-chaussée de l'hôtel de ville et au centre de vacances de la Tremblade. La voirie, bénéficiant de plus de deux millions et demi d'euros, n'est pas en reste. De gros chantiers interviendront au fil des rues, avec une nette prédilection pour la réfection et le perfectionnement de l'éclairage public et des matériels de voirie. La dimension purement environnementale n'est pas oubliée, avec des sommes importantes allouées aux parcs et jardins. La culture aura droit également à une grosse enveloppe, permettant à la Ville de mener à bien un projet partena-

rial entamé depuis sept ans : une salle de répétition pour les théâtres de la région.

LA CONTINUITÉ D'UN SERVICE PUBLIC DE QUALITÉ

Durant ces dernières années, de nombreux nouveaux services ont vu le jour. Gage de justice sociale, synonyme de qualité, le service public figure en position centrale des options municipales. Malakoff continue d'agir et de militer pour son maintien et son extension. Elle y voit le moyen le plus juste de satisfaire des demandes sociales en constante évolution, dans les domaines de la petite enfance et de l'enfance, du handicap et de la dépendance, de l'accueil des services, de l'accès à la culture, de la vie de quartier... Des structures faisant appel, pour leur fonctionnement, à des personnels qualifiés, en nombre suffisant. Un rapport récent de la Cour des comptes (2002) relevait que les charges de personnel atteignaient 61,5 % des dépenses de fonctionnement

contre environ 50 % dans les autres communes de même importance, ajoutant : « Cette situation s'explique par la diversité des services publics de proximité gérés directement par la commune. »



L'enfance occupe une place importante dans le budget municipal.

→ À PROPOS

LA MAIRIE EN BOUCLE

Le budget 2007 va permettre de rendre opérationnel le GFU, ou Groupement Fermé d'Utilisateur. Un circuit en fibre optique, destiné à relier la mairie aux principaux sites de services municipaux, sans passer par les réseaux d'opérateurs.

DES DÉPENSES SOUS CONTRÔLE

Les achats de biens et services sont le deuxième grand poste, après les frais de personnel, à contribuer au fonctionnement des services. Le crédit inscrit en 2007 est de 9 046 652 euros. Depuis plusieurs années, l'évolution de ce poste est totalement maîtrisée, tout en assurant le bon fonctionnement quotidien des services municipaux.

→ SUBVENTIONS

On les reçoit

Il est un domaine sur lequel les services municipaux se montrent intraitables : la chasse aux subventions qui finissent par représenter une part non négligeable des ressources municipales. Telles les subventions du Conseil régional et général. Pour un total de 800 000 euros, elles vont servir à l'extension du jardin du Centenaire, à la restructuration du CMS, aux travaux de sécurité dans les bâtiments communaux et dans la rue Béranger. Sans oublier les subventions du SIPPEREC, syndicat intercommunal pour l'électricité, d'un total de 84 000 euros, utilisés pour des remplacements de candélabres.

On les verse

Les subventions aux associations sont en augmentation de 2 %. D'un montant global de 2 053 676 euros, elles comprennent également l'aide financière apportée par la Ville à certains organismes publics : la Caisse des Ecoles, le CCAS, le Théâtre 71, l'Union Sportive de Malakoff ; la plus importante restant celle de 1 148 466 euros votée à l'OPHLM de Malakoff.



Le départ annoncé de Thalès

L'entreprise Thalès, installée avenue Pierre-Brossolette, a annoncé son départ de Malakoff pour fin 2007. Les répercussions pour les salariés et pour la ville sont importantes. Les élus se sont mobilisés.

❖ Thalès est une entreprise internationale spécialisée dans l'aérospatiale, la défense et les technologies de l'information qui emploie 70 000 personnes dans 50 pays. Ayant décidé de regrouper l'ensemble de ses activités françaises à Vélizy-Villacoublay, dans le département des Yvelines, Thalès a annoncé son intention de quitter ses locaux de Malakoff d'ici à la fin de l'année. En réaction à cette annonce, Catherine Margaté, maire de Malakoff, et les élus de la municipalité se sont rendus devant l'entreprise, jeudi 25 janvier, pour rencontrer les salariés et leur faire part de leur totale opposition au départ de Thalès. Des tracts ont été distribués rappelant que la Ville de Malakoff a toujours entretenu des relations avec cette entreprise, pour qu'elle maintienne activités et emplois sur la ville. Par ailleurs,



Les élus présents devant Thalès pour rencontrer les salariés.

aucune demande de Thalès n'a jamais été faite pour s'agrandir ou acquérir de nouveaux locaux sur la commune.

Ce sont 554 personnes, travaillant sur le site de Malakoff, qui sont concernées par ce déménagement. La plupart des salariés, qui habitent aux alentours, vont être confrontés à des problèmes de transport. Le départ de Thalès va aussi entraîner une perte de revenus pour la Ville car l'entreprise s'acquitte, tous les ans, d'environ 800 000 € de taxe professionnelle.

Un problème beaucoup plus vaste

Les sites de Montrouge et de Meudon sont également concernés par le départ de Thalès. L'entreprise Thalès a choisi de centraliser toutes ses activités et tous ses salariés à Vélizy-Villacoublay et donc de quitter les Hauts-de-Seine.

Or, dans le cadre du financement des pôles de compétitivité, le Conseil général des Hauts-de-Seine a versé à Thalès 1,8 million d'euros (soit presque 12 millions de francs) pour l'aider à développer ses activités dans le département. Catherine Margaté et la Municipalité trouvent inadmissible que l'entreprise bénéficie de ces subventions et quitte le département. Les

élus demandent donc que des contrôles des aides publiques versées aux entreprises soient mis en place. Lors du Conseil municipal du 31 janvier, les élus ont aussi voté un vœu visant à demander au Conseil général des Hauts-de-Seine d'intervenir. Catherine Margaté, maire de Malakoff et conseillère générale, a également demandé au président du Conseil général, lors d'une séance de questions, d'engager des discussions avec Thalès. Enfin, le ministre de l'industrie a été sollicité, car l'Etat est toujours actionnaire de Thalès à hauteur de 30 %.

→ ÉCHOS

JEUNES DIPLÔMÉS À L'HONNEUR

114 jeunes de Malakoff ont décroché leurs diplômes à la fin de l'année scolaire 2005-2006. Ils ont été invités à fêter leur réussite à la MJQ Barbusse, le 25 janvier. Une quarantaine ont participé à la réception. Après les joyeuses retrouvailles avec les anciens condisciples et les félicitations de Joëlle Aguerri, maire-adjointe chargée de la Jeunesse, ils ont savouré le cocktail fait maison et reçu le cadeau offert par le service Jeunesse.



La taxe professionnelle en quelques mots

La taxe professionnelle est l'impôt versé par les entreprises aux collectivités locales.

Depuis le 1^{er} janvier 2005 et la création de la communauté d'agglomération Sud-de-Seine, les communes de Bagneux, Clamart, Fontenay-aux-Roses et Malakoff appliquent le même taux de taxe professionnelle. Cet impôt est collecté par la Communauté d'agglomération pour être ensuite réparti entre les quatre communes. Malakoff perçoit donc la taxe professionnelle de manière indirecte.

SOLI
DARITÉ

La solidarité leur tient à cœur

Tournoi de foot 2006
organisé par l'ENSAE.



Anne-Marie, 3 ans, originaire du Sénégal, est atteinte d'une grave malformation cardiaque. Grâce à une grande chaîne de solidarité menée par les élèves de l'Ecole Nationale de la Statistique, elle a pu être opérée et sauvée.

❖ Fin 2005, Fabien Toutlemonde entend parler de l'histoire d'Anne-Marie par une amie du Sénégal. Touché, il décide d'en savoir plus et prend contact avec la famille de la petite fille. Il récupère son dossier médical et le transmet au Professeur Francine Leca, présidente de l'association Mécénat Chirurgie Cardiaque, pour qu'elle l'étudie. Le verdict est sans appel. La malformation cardiaque dont souffre la petite fille est sévère et une opération au Sénégal serait risquée. Mécénat Chirurgie Cardiaque propose alors de prendre en charge la fillette et de l'opérer en France.

Ancien élève de l'ENSAE, Fabien Toutlemonde décide de mobiliser les membres de l'association ENSAE Solidaires pour venir en aide à Anne-

Marie. Anciens et nouveaux élèves organisent, en juin 2006, un tournoi sportif pour collecter des dons afin de financer le voyage, le visa, l'opération et les frais annexes. La Ville de Malakoff prête gracieusement le stade et plusieurs entreprises acceptent de participer. Ce sont près de 9 000 € qui sont collectés lors du tournoi, grâce au partenariat école-ville-entreprises et aux nombreux donateurs.

la charge. «D'habitude, on emmène les enfants voir la Tour Eiffel et faire un tour dans Paris», nous expliquent-ils. «Mais avec Anne-Marie, les choses sont allées très vite. Dès qu'elle est arrivée, nous avons dû l'amener faire des examens médicaux pour la préparer pour l'opération.» La première semaine d'Anne-Marie en France est difficile. La petite fille doit s'habituer à un nouvel environnement et

à sa famille d'accueil. «La première semaine, dès qu'elle voyait un avion, elle allait chercher sa valise !», nous raconte Jean. Pour lui expliquer comment les choses allaient se passer, Laurence et Jean décident de lui montrer le film qu'ils ont réalisé avec la petite laotienne qu'ils ont accueillie. C'est le déclic. Anne-Marie comprend qu'elle ren-

tera chez elle dès qu'elle ira mieux. Opérée le 18 décembre à l'hôpital Marie Lannelongue au Plessis-Robinson, elle reste en convalescence durant quinze jours. Les examens médicaux montrent que tout s'est bien passé. La petite fille de 3 ans est en pleine forme et a pu rentrer dans sa famille le 2 février.



Un grand merci à la famille d'accueil et aux étudiants.

L'opération cardiaque de la petite fille peut donc être programmée pour le mois de décembre 2006.

Le séjour d'Anne-Marie à Malakoff
Anne-Marie est arrivée en France le 4 décembre. Elle est accueillie par Laurence et Jean, famille d'accueil à Malakoff pour

«Près de 9 000 € ont été collectés lors du Challenge sportif et grâce au partenariat entre l'école, la ville et les entreprises».

Mécénat Chirurgie Cardiaque. «C'est en écoutant un appel à la radio en 1999 que nous avons eu envie de nous renseigner et de - pourquoi pas ? - devenir famille d'accueil.»

Aujourd'hui, Anne-Marie est la huitième enfant, et aussi la plus jeune, dont ils ont

Cette chaîne de solidarité, qui a duré plus d'un an, aura permis de sauver la vie d'une petite fille. Les élèves de l'ENSAE envisagent de renouveler leur parrainage avec Mécénat Chirurgie Cardiaque. Un nouveau tournoi sportif est prévu le 23 juin prochain au stade Marcel-Cerdan.

➔ À PROPOS

QUELQUES CHIFFRES

Près de 8 enfants sur 1 000 au monde naissent avec une malformation du cœur. D'origine congénitale, ces maladies sont très invalidantes et souvent mortelles. Dans la plupart des cas, seul un traitement chirurgical peut sauver ces enfants. Or, une opération coûte en moyenne entre 8 000 € et 10 000 €.

Mécénat Chirurgie Cardiaque Enfants du Monde accueille et opère ces enfants, qui ont entre 3 mois et 15 ans. Depuis 1996, plus de 1 000 enfants du monde entier (Europe de l'Est, Afrique, Sud-est asiatique) ont été opérés en France.

FAIRE UN DON

Vous pouvez soutenir l'action de l'association Mécénat Chirurgie Cardiaque en faisant un don par chèque ou en ligne.

Adresse postale :

Mécénat Chirurgie Cardiaque Enfants du Monde
33, rue Saint-Augustin - 75002 Paris

Tél. : 01 49 24 02 02

Site Internet : www.mecenas-cardiaque.org

Les services à la personne assurés par le Centre Communal d'Action Sociale sont maintenant regroupés dans un lieu unique, agréable et fonctionnel. Les personnes âgées ou les personnes handicapées peuvent y trouver les réponses à leurs attentes et à leurs questions en matière de maintien à domicile, de soins ou encore de restauration.

Les personnes de plus de 60 ans souhaitant connaître les dispositifs d'aide financière, matérielle et technique pour le maintien à domicile ou l'entrée en structure, peuvent s'adresser à la coordinatrice en gérontologie pour obtenir toutes les informations nécessaires. À l'écoute des problèmes rencontrés au quotidien par les personnes âgées, son rôle est d'y trouver une solution ou de mettre les familles en relation avec les différents partenaires comme les hôpitaux, les assistantes sociales ou les associations de maintien à domicile.

Les seniors trouveront également à l'espace 14-Juillet les services de portage de repas à domicile, le service de téléalarme et le service de petit entretien et dépannage. Les personnes rencontrant des difficultés pour changer une ampoule ou accrocher une étagère prendront contact avec le service du dépannage. Les personnes malades ou se déplaçant difficilement pourront bénéficier de la livraison de repas à domicile ou du service d'assistance et d'intervention relié au téléphone et prêt à intervenir 24 h/24 h.

L'équipe des soins infirmiers à domicile.



Aide à la personne

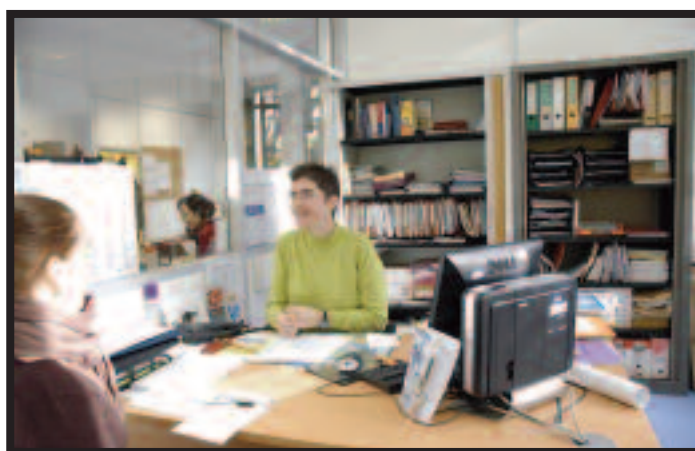
Les services trouvent leur place

La Mission Handicap : un contact utile.

Les personnes, âgées ou handicapées, qui souhaitent bénéficier des services proposés par la ville pour les aider au quotidien, n'ont qu'une adresse à retenir : place du 14-Juillet.

Un lieu unique pour toutes les démarches

Le secrétariat des aides ménagères s'est également installé place du 14-Juillet. Pour toutes les personnes de plus de 60 ans



ou handicapées, elles peuvent assurer l'entretien courant de la maison (ménage, rangement, repassage ou courses). Elles permettent de maintenir des liens entre les personnes âgées et leur environnement et peuvent s'occuper de certaines démarches administratives.

Le Service de Soins Infirmiers à Domicile (SSIAD), précédemment rue de la Tour, est maintenant regroupé avec les autres services du secteur social. Son personnel assure, sur prescription médicale, des soins d'hy-

giène générale et infirmiers pour les seniors et les personnes handicapées. Le personnel soignant apporte une aide personnalisée pour accomplir les actes essentiels de la vie, garder une autonomie ou éviter une hospitalisation.

l'espace 14-Juillet, un contact utile à la Mission Handicap. Une aide au montage de dossiers pour l'obtention d'aides financières ou de papiers comme l'Allocation Adulte Handicapé ou la carte invalidité leur est proposée. L'espace 14-Juillet, c'est le lieu où les seniors, les personnes handicapées et leur famille trouveront tous les renseignements correspondants à leurs besoins et une écoute attentive aux problèmes que chacun peut rencontrer.

« L'espace 14-Juillet, c'est le lieu où les seniors, les personnes handicapées et leur famille trouveront toutes les informations utiles. »

Enfin les personnes handicapées et leur famille trouveront à

Contact

Coordinatrice en gérontologie : 01 47 46 75 79
Portage des repas et téléalarme : 01 47 46 75 83
Petit dépannage : 01 47 45 77 45
Aides ménagères : 01 47 46 75 90
SSIAD : 01 47 46 77 37
Mission Handicap : 01 47 46 75 95

À
TRAVERS
LA VILLE

Images, paroles et droits des femmes

Autour du 8 mars, services et associations proposent une série de moments clés, un parcours qui retrace le combat des femmes pour voir leurs droits reconnus.



En 1977, les Nations-Unies ont fait du 8 mars la Journée internationale des Femmes. Trente ans après, les services de l'Enfance, de la Jeunesse, de la Culture, les

Maisons de quartiers de notre ville, ainsi que la Circonscription de la Vie Sociale et les PMI, font entendre, tout au long de ce mois de mars, la voix des femmes et affirment leurs droits à la liberté et à l'égalité. Expositions, spectacles et débats permettent de découvrir les créations des femmes, leurs paroles, leurs luttes et les œuvres qu'elles inspirent.

temps de guerre, sont victimes de violences de toutes sortes, y compris là où la condition féminine a progressé. En France, par exemple, cinq femmes meurent chaque mois de violences conjugales !

Moments clés

> **6 mars** – *Lorca, cœur de femmes*, spectacle par la Compagnie Confidences et débat avec les femmes des maisons de quartier. MJQ, 4, bd H.-Barbusse.

> **6 au 16 mars** – *Je suis une femme*, créations des ateliers féminins (peintures, mosaïques...). MJQ. – *Femmes d'hier, d'aujourd'hui et de demain*, photos et autres documents sur l'évolution de la condition féminine (vie quotidienne, travail, sport...). Hall de la mairie.

> **6 au 25 mars** – *Afghane*, photos d'Afghanistan par Carol Mann. Vernissage (6 mars, 18 h 30) et débat avec Carol Mann et l'association "Naître femme en Afghanistan". Bibliothèque, 24 rue Béranger.

> **8 mars, 12 h 15**. Lecture par Souad Mouchrik. Hôtel de ville. – **20 h 30**. *La Salamandre* d'Alain Tanner et (sous réserve) débat avec Françoise Picq (en partenariat avec le Théâtre 71). Ciné Marcel-Pagnol, 17 rue Béranger.

> **10 mars, 20 h 30** – Slam session sur le thème des femmes. Micro ouvert, 3 à 4 minutes par personne (inscriptions sur place). Jours de fête, 47 av. P.-Larousse.

> **19 au 30 mars** – *Blessures de femmes*, photos par Catherine Cabrol. Rencontre avec les professionnels du conseil général, Circonscription de la Vie Sociale et PMI, le 21 mars (14 h-17 h) et le 22 (10 h-17 h), au 4^e étage ; exposition les 19, 20 et 23 mars, au 2^e et 3^e étage, 4 rue A.-Variot. – Exposition du 26 au 30 mars, PMI, 66 rue Avaulée.

> **23 mars, 18 h 30** – Café littéraire sur le thème : *Les Femmes révolutionnaires américaines*. Réservation : 01 47 46 76 30. Restaurant Santa-Maria, 9 rue Paul-Bert.

> **Fin mars** – Sensibilisation des élèves par la Compagnie Confidences aux thèmes de *Lorca, cœur de femme*. Dans les classes des collèges et du lycée professionnel avant représentation à la MJQ.

De Garcia Lorca...

Le parcours commence avec *Lorca, cœur de femme*. Sur scène, trois comédiennes et un metteur en scène répètent un spectacle construit à partir d'œuvres de Federico Garcia Lorca. Ce poète, tué en 1936 pendant la guerre d'Espagne, a plaidé la cause des femmes dans son œuvre, dénonçant une société qui les méprise et les opprime et où les victimes deviennent elles-mêmes complices de l'oppression contre leurs sœurs. Au fil du spectacle, les acteurs analysent les pièces de Lorca et discutent de la condition des femmes et de son évolution. Après la représentation, la parole sera donnée au public, c'est-à-dire aux femmes des maisons de quartier.

... aux violences actuelles

Revendications contre les mariages forcés, les codes d'honneur meurtriers, la maltraitance au sein du couple, pour une vie épanouie et le libre choix d'enfanter ou non... Ces thèmes ne sont que trop d'actualité. Même dans les pays où, comme en France, la Loi reconnaît aux femmes l'accès à l'enseignement, à la vie professionnelle, à la culture, au sport, à la vie politique, il reste bien des préjugés à vaincre et l'égalité des salaires n'est pas vraiment appliquée. Par ailleurs, trop de pays ont encore des lois et des pratiques discriminatoires à l'égard des femmes. Trop de sociétés les traitent en mineures, enfermées, asservies, exclues de l'accès à la connaissance et à la citoyenneté. Trop de femmes, en temps de paix comme en

Oser témoigner

Autre moment clé de ce mois, l'exposition *Blessures de femmes* dénonce cette terrible réalité. Laissons la parole à Catherine Cabrol, la photographe qui a réalisé ces portraits de femmes et recueilli leurs témoignages : « J'agis pour apporter du soutien et du respect à toutes les femmes blessées, pour leur rendre leur dignité, pour prouver que la honte et la peur ne les empêchent plus de se montrer et quand elles osent témoigner, on peut les prendre au sérieux. »

Isabelle, une femme qui témoigne.





Naïma Chahboun :

« Dis-moi qui tu es et je t'accompagnerai dans ce que tu désires être. »

utiliseront dessin, peinture, collage, modelage ou assemblage pour créer des objets qui traduiront leur personnalité. Chacun réalisera une collection de l'objet de son choix (boîte, tasse, bijou...), en variant techniques et matériaux. Avant de commencer ces activités, pour donner une idée aux jeunes et à leurs familles de ce que nous proposons, nous présenterons à la MJQ, une exposition de travaux réalisés par d'autres jeunes avec notre association. D'abord des photos de fresques peintes par des jeunes de la rue, accueillis dans une ferme éducative à Darna (au Maroc). Ils y apprennent à lire et écrire, à construire des maisons, à exprimer la beauté qu'ils portent en eux. Il y aura aussi les "portraits chinois" réalisés à l'atelier d'arts plastiques de la Maison de l'enfant et une série de bijoux fabriqués à partir de matériaux de récupération, avec l'aide d'un joaillier.»

Installée à Malakoff depuis quelque mois, La Méridienne 19 Ouest veut «faire de l'art une composante du développement éducatif et social des enfants et des jeunes». Fin avril, elle ouvrira à la MJQ un atelier de création artistique qui accueillera les jeunes de 12 à 17 ans, le mercredi de 16 h à 19 h. Présidente de l'association, Naïma Chahboun explique : «Ils seront répartis en deux groupes. Les 12 à 14 ans seront invités à jouer au "portrait chinois". Chacun choisira l'animal, le végétal ou le minéral qu'il aimerait être et créera une affiche à partir de textes, dessins ou photos que lui aura inspirés sa nouvelle identité. Les 15 à 17 ans

Quelques rendez-vous :

A la Maison de Quartier
> 4, bd Henri-Barbusse.

En l'honneur de la **Journée internationale des femmes**, voir le programme en page 10.
> Du 6 au 16 mars

Dans le cadre du **Printemps des poètes**, Le Voyage en chanteur (voir ci-dessous).
> 9 et 10 mars à 20 h 30 – 11 mars à 17 h.

Inscriptions au week-end de ski (organisé par le service Jeunesse, les 17 et 18 mars à Valmorel). Pour les 18 ans et plus, habitant Malakoff. Fournir une pièce d'identité, une quittance de loyer, le règlement du séjour.
> 10 mars, 13 h 30-15 h 30 (avant 14 h 30 : ceux qui ne sont pas partis l'an dernier).

Les Compagnies Poursuite/Ouïe-Dire présentent : *La Demande d'emploi* de Michel Vinaver. Interprétation théâtrale et cinématographique d'un sujet d'actualité par l'atelier du mardi.
> 17 et 24 mars, 20 h 30 – 18 et 25 mars, 16 h.

5^e Rencontre amateur : voir le programme en page 22.
> 30, 31 mars et 1^{er} avril.

Rectificatif

(suite à l'article sur les tournages à Malakoff)

Le film *La Vie de bohème* a été tourné dans l'ancien Hôtel du Midi, 2 rue de la Vallée, et dans un pavillon désaffecté de la place Dépinoy (et non dans une usine désaffectée).

Le Voyage en chanteur par le conservatoire



❖ Dans le cadre du Printemps des poètes, l'atelier chanson du conservatoire, sous la direction de Christian Beaucaire, présente *Le voyage en chanteur*. Pour réaliser ce spectacle associant poésie, chant, musique, danse et art dramatique, 34 personnes ont uni leurs talents. C'est une invi-

tation au voyage, à travers des chansons à texte qui évoquent l'amour, l'évasion, le rêve, la vie. Les chanteurs sont accompagnés par des instrumentistes (piano, cordes, cuivres, bois, accordéons, percussions). Certaines chansons sont illustrées par la danse libre*, d'autres par la

danse jazz (avec des élèves de 3^{ème} cycle). Le tout est mis en scène par Nadège Lucian, professeur de théâtre.
> Réservation indispensable au 01 55 48 04 10.

* Laurence Fouchenneret a initié les membres de l'atelier chanson à cette discipline.

« C'est une invitation au voyage à travers des chansons à texte qui évoquent l'amour, l'évasion, la rêve, la vie. »

ÉCOLE

PROJET
THÉÂTRAL

Le conte fait école



Avec l'aide de la comédienne Chantal Roussel, la classe de CM2 d'Evelyne Plassart (école Paul-Bert) monte *Les Roses sans épine*, un spectacle qui sera présenté aux parents, le 15 mai, à la salle des fêtes.

« Nous avons d'abord étudié La Reine des Neiges d'Andersen que la classe devait voir au Théâtre 71, explique Evelyne Plassart.

Chantal Roussel mène le jeu.



Les élèves ont ensuite construit une pièce de théâtre qui respecte le schéma du conte : une quête en sept* épisodes, où l'amitié triomphe de tous les obstacles. Tout commence dans un royaume où les enfants font tellement de bêtises que le roi les exile. Pour avoir le droit de revenir, ils doivent rapporter chacun une rose sans épine. Des êtres magiques (l'elfe de la nature, la rose des vents, les sept nains de jardin) les aideront à trouver leur chemin... » Nous n'en dévoilerons pas davantage. Mais nous pouvons vous assurer que la classe a réussi sa première mission : l'histoire est achevée et tous sont fiers du résultat.



De l'écriture à la scène

La deuxième étape du projet est engagée : la mise en scène du spectacle où les 27 élèves ont tous un rôle. Les répétitions sont bien avancées. Chantal Roussel apprend aux acteurs en herbe à occuper l'espace, à évoluer sur scène, seul ou en groupe. Chacun est invité à réfléchir au caractère de son

personnage, pour bien se mettre dans sa peau et trouver le ton juste. A mesure qu'ils jouent, de nouvelles idées viennent aux enfants pour rendre les scènes plus drôles, plus convaincantes. Tous ont à cœur de faire de ce projet une réussite.

* « Si le conte d'Andersen a sept chapitres, ce n'est pas un hasard. Sept comme les jours de la semaine, les couleurs de l'arc-en-ciel... Dans bien des légendes, ce chiffre a une valeur magique. »

→ ÉCHOS

CARREFOUR DES MÉTIERS

Le 3 février, la FCPE organisait au lycée Michelet un carrefour des métiers pour aider les jeunes, de la 4^e à la terminale, à trouver leur voie, avec les moyens de choisir leur orientation. Plus de 1 700 visiteurs étaient au rendez-vous, dont une majorité d'élèves de Michelet, mais aussi beaucoup d'élèves de 4^e et 3^e des collèges Wallon et Paul-Bert, accompagnés de leurs parents. Outre des conférences et présentations par groupes, il y a eu quelque 6 600 entretiens individuels entre jeunes et intervenants. Les secteurs qui ont eu le plus de succès sont : les sciences et techniques, les arts et la culture, les médias et la communication, la santé et le social. D'après les réponses aux questionnaires, 97 % des jeunes estiment que ce carrefour leur a été utile.



JEUNESSE AU PLEIN AIR

Les enfants ont besoin des vacances pour s'épanouir, rester en forme, accéder à la culture et réussir à l'école. En 2006, la campagne de solidarité de la Jeunesse au Plein Air a permis à 80 enfants de Malakoff de partir en vacances. L'école Jean-Jaurès élémentaire a été distinguée pour sa participation à cette opération. La campagne pour 2007 a commencé fin janvier. Avis aux écoles, collèges et lycée qui souhaitent y participer.

Le corps pour sujet

Autour du thème du corps humain, la classe de CM2 de Mme Huguet (école Jean-Jaurès) s'initie à la fois aux arts plastiques et au théâtre.

Pour commencer : visites au musée d'Orsay et aux deux musées Rodin, pour étudier les postures du corps et comment les sculpteurs traduisent les émotions. Les élèves rendent compte par écrit de ce qu'ils ont ressenti et dessinent ce qu'ils veulent représenter. Avec Chantal Roussel, ils travaillent sur le fonctionnement de la machine corporelle, les relations avec les autres et les mouvements qui expriment les émotions. Comme pour le travail autour de *La Porte de l'Enfer* de Rodin, l'an dernier, le projet débouchera sur la double création d'un bas-relief et d'un spectacle. Affaire à suivre.



**RÉCRÉA'
CAF**

Récréa'CAF, c'est quoi ?

Chaque année, un jury, composé de représentants de la Caisse des Allocations Familiales et de l'Éducation Nationale, accorde ce prix à des classes pour permettre la mise en œuvre de projets périscolaires renforçant les liens entre enfants et parents, entre écoles et quartiers. 1600 € sont attribués à chacun des projets de cette année.

Trois projets primés

Le jury du 13^e concours Récré'CAF a accordé son soutien à deux projets de création de spectacles à l'école Guy-Môquet et à un projet de création de livres à l'école Fernand-Léger.

➔ Avec le cirque

La classe de Mme Maizeroi (CP/CE1) adapte à la scène un album d'Aurelia Grandin *Le plus grand des petits cirques*. En plus du travail théâtral avec leur maîtresse, les enfants s'initient à des exercices d'équilibre, d'acrobatie et de jonglage avec l'association "le Plus petit cirque du monde". Ils passeront aussi une journée dans un cirque : activités sur piste le matin et spectacle l'après-midi. Leurs parents les aident à créer costumes, décors, affiches et cartons d'invitation. Il est prévu d'inviter des "papis" et "mamies" à participer à ces ateliers et à témoigner de leurs souvenirs d'enfance.

➔ Musiques du monde

Les élèves de Mmes Martin, Moissard, Ballerini et Lafont (CE2, CM1 et classe d'intégration) réalisent : *Le Théâtre des musiques du Monde*. Cette comédie musicale raconte les aventures de trois amis, originaires d'Amérique du Sud, d'Afrique et d'Asie, qui voyagent à travers le Monde pour trouver comment faire danser leur pantin. Chaque classe écrit et monte un épisode. L'occasion de découvrir musiques et chansons des pays d'où viennent les élèves. Les parents partagent avec les enfants leurs connaissances sur leurs pays d'origine et les aident à fabriquer des instruments de musique. Les enfants travaillent avec la chorale de l'école et avec une professionnelle pour la partie théâtrale. Des "grands" de maternelle participeront aussi aux danses.

➔ Les livres au cœur

Les élèves de Mme Lequeu (CE1) apprennent à aimer les livres. Après avoir étudié en détail deux contes (schéma narratif, vocabulaire...), ils se sont lancés dans l'écriture et l'illustration de leurs propres histoires. Ils se sont aussi inscrits à la bibliothèque. Ils y cherchent des œuvres aux thèmes proches de ce qu'ils veulent raconter ou des modèles d'objets ou de décors qu'ils introduisent dans leurs dessins. Leur première création était une histoire collective dictée à l'enseignante. Pour la seconde, ils doivent fabriquer eux-mêmes leurs livres, par petits groupes de 4 ou 5. Les parents viennent raconter des histoires dans la classe, puis leur apprennent à taper les textes qu'ils inventent et à scanner leurs dessins.



- > A l'école du cirque.
- > Trois enfants font le tour du monde en musique.
- > De la lecture à la création de livres.



venez découvrir
**les nouvelles collections
solaires et optiques**

1 paire achetée = 1 paire offerte

Les opticiens
COSMAS

MALAKOFF : 75, avenue Pierre Larousse, 92248. Tél : 01 47 36 76 48



A 4 U

**A votre service
pour 4 Utilités :**

Electricité, Plomberie, Menuiserie, Maçonnerie...

15, rue François Bellœuvre - 92240 MALAKOFF
Email: jeanjacques.gerard2@Free.fr

Tél. 01 46 57 08 71 - 06 62 50 68 85



PROPRETE SIVAS

NETTOYAGE MULTISERVICES

- * LAVAGE DES VITRES
- * SHAMPOOING MOQUETTES
- * ENTRETIEN DES IMMEUBLES
- * TOUS DEBARRAS

TRAVAUX DE RENOVATION D'INTERIEUR
PEINTURE, CARRELAGE, ELECTRICITE

SIVAS PROPRETE S.A.S
BP 04 - 53, rue Molière - 94201 Ivry-sur-Seine Cedex
Tél : 01.46.70.15.08 / Fax : 01.46.70.15.88
www.sivas-proprete.com



J+

J+ journées innovation

Venez profiter des Journées Innovation Entendre pour optimiser votre audition.

Jusqu'au 31 mars 2007, venez découvrir chez l'un des 250 experts audios Entendre, les toutes dernières innovations technologiques qui vous offrent un véritable bien-être auditif. Profitez sans attendre !

Appelez vite le **01 42 53 75 67** pour connaître le centre Entendre le plus proche de chez vous.

OPTIQUE COLIN
56, av. P. Larousse
MALAKOFF
01 42 53 75 67

entendre
L'INNOVATION AUDITIVE



PICARD
MEUBLES • SALONS • LITERIES

1000 m² d'exposition

-25%
SUR LA LITERIE DE GRANDES MARQUES

À CE PRIX LÀ, DORMEZ TRANQUILLE
MATELAS - SOMMIERS - CADRES LATTES - BANQUETTES

Authentiques

MAXI LITERIE
Le spécialiste de vos nuits

Parking devant le magasin

Heures d'ouverture :
du Mardi au Samedi
de 9h30 à 19h

74, Avenue Marx-Dormoy - 92120 Montrouge
01 42 53 48 48

En décembre 2006, a été inauguré à Malakoff le nouvel entrepôt de Châteaux Cash & Carry, un magasin dont la vocation est d'associer le concept de cave avec celui de grande distribution, la notion de plaisir avec celle de petits prix.



Châteaux Cash & Carry

Emportez et dégustez

La dégustation de vin est une cérémonie, un plaisir éveillant tous nos sens. Le rituel gustatif consiste à saisir le verre par le pied, à inhaler les arômes, puis à faire tourner le vin dans le verre, pour en accentuer le bouquet. Ce rituel est une coutume chez Châteaux Cash & Carry, le nouveau magasin entrepôt de plus de 900 m², installé à Malakoff depuis décembre 2006. Situé à l'emplacement de l'ancien garage Renault, sur l'avenue Pierre-Brossolette, le magasin a gardé la structure du bâtiment d'origine et la vieille pendule, arrêtée à 12 h 03. De gros travaux d'isolation ont été effectués pour préserver une température constante (entre 16°C et 17°C), garante de la bonne conservation et de la qualité du vin. Très régulièrement, cet établissement organise des dégustations gratuites, pour faire découvrir à sa clientèle ses trésors rouges, blancs et rosés, en provenance de toutes les régions de France.

Du vin pour tous

La Maison offre une large gamme de vins. Il y en a pour tous les goûts et tous les porte-monnaie. Pour satisfaire les fins connaisseurs, la cave cache dans son antre quelques pièces rares : premiers crus de Bordeaux (du Château Margaux au Château Yquem, en passant par le Pétrus), grandes cuvées de champagnes (Dom Perrignon, Krug), et grands Bourgognes (Richebourg grand cru, Charmes Chambertin), etc. Ces bijoux millésimés sont entreposés dans une salle fermée à clé, nommée expressément "Sésame". Dans l'espace "Ali Baba", les "bonnes affaires" sont entreposées, au grand plaisir des plus petits budgets. Il est possible d'y acheter un vin à 2,50 euros. Cette variété de choix ne compromet en rien la dimension humaine de l'établissement.



Un magasin à taille humaine

Pour Gérard Raux, le directeur du magasin, «cet espace de vente n'est pas un supermarché. Il a une dimension humaine. Il parvient en effet à réunir, sous une même bannière, la fonction de caviste (sans offrir la proximité du détaillant de quartier, il en offre les conseils), et le leitmotiv principal de la grande distribution : le prix (sans être aussi impersonnel que les rayons de supermarchés, il assure une tarification souvent identique, parfois plus

attractive).» Châteaux Cash & Carry répond aux besoins des amateurs de vin, curieux, qui ont toujours quelque chose à découvrir. Des sommeliers sont là pour les écouter, les conseiller. 3C (c'est le diminutif que les initiés attribuent à Châteaux Cash & Carry) est une carte de France à lui tout seul. Toutes les régions de France sont là, rangées par rayon.



Châteaux Cash & Carry Paris Sud

166 avenue Pierre Brossolette
92240 Malakoff
Tél. : 01 46 54 31 06
www.3-c.fr
Parking devant le magasin.

Quelques chiffres

- Environ 250 000 bouteilles sur le site de Châteaux Cash & Carry
- Plus de 1 000 références
- Plus petit prix : 2,50 euros
- Parmi les plus grands prix : Pétrus 1998 à 2 800 euros, Château Margaux 1982 à 1 800 euros
- Les Bordeaux : 50 % de l'offre

→ CLUB-PHOTO

Après plusieurs mois de fermeture, le club-photo rouvre ses portes et nous donne un double rendez-vous.

DU 25 MARS AU 22 AVRIL, à la bibliothèque, 24, rue Béranger : exposition collective réunissant tous les adhérents du club. Chaque participant a choisi les œuvres les plus représentatives de son travail.



DU 30 MARS AU 1^{ER} AVRIL, au local du club, 14, rue Hoche : deux adhérents nous invitent dans leurs univers personnels. Avec *L'île en elle*, Danica Bijeljac restitue des instants de bonheur et de paix au cœur d'une île de l'Adriatique. Sous la lumière de l'été, des visages aimés, des souvenirs enfuis, la présence de la mer où le regard se perd...

Quant à Eric Bouttier, il nous fait voyager en France et ailleurs. Ce qu'il essaie de saisir et de transmettre, ce sont les souvenirs, les rêves qu'éveillent ces paysages. La reconnaissance d'un paysage intérieur... Cette exposition est aussi l'occasion de découvrir les nouveaux équipements à la disposition des adhérents et les perspectives qu'ils ouvrent pour le club.

POUR CONTACTER LE CLUB :

vous pouvez vous adresser au service culturel en mairie, ou appeler M. Al Audat au 06 68 21 42 09.



1

IMAGES

1. Le petit cygne né il y a quelques mois au parc Salagnac a grandi.

2. 3. Madame le Maire a reçu à l'hôtel de ville les personnes qui viennent d'accéder à la citoyenneté française, pour fêter amicalement leur choix. Chaque invité a reçu la Déclaration des Droits de l'Homme et du Citoyen, décrétée par l'Assemblée Nationale en 1789.

4. Le vernissage de l'exposition *Carnets de voyages* est vraiment devenu très "Fashion" !

5. En l'honneur des jeunes diplômés, l'équipe de la MJQ Barbusse s'est mise en quatre pour présenter une table de fête avec cocktail-maison de toutes les couleurs.

6. Elus et commerçants ont partagé la traditionnelle galette.



6



5

l y a
parc
re a
e les
ment
neté
mi-
oix.
u la
s de
yen,
blée

l'ex-
oya-
venu

jeu-
e de
s'est
pré-
fête
de

ants
ion-



2



3

RÉCEPTION DES NOUVEAUX HABITANTS
Le 9 février, Catherine Margaté, maire de Malakoff, et les élus de la municipalité ont souhaité la bienvenue aux nouveaux Malakoffiots. Environ 150 personnes, installées sur la ville depuis quelques mois, étaient réunies à la salle des fêtes pour cette occasion. Les élus et les chefs de services ont répondu à leurs questions. Un diaporama de présentation de la ville a été projeté. Les néo-Malakoffiots ont ainsi pu avoir tous les renseignements sur les activités et services à leur disposition.



4



le 24 mars 2007 *Tous en courses*

**21^{es}
COURSES
SCOLAIRES**
de 9 h 30 à 12 h

**33^{es}
FOULÉES**
5 km à 14 h 30
10 km à 15 h 30

départ et arrivée
place du 11-Novembre



Office des sports de Malakoff
ville de Malakoff 
www.ville-malakoff.fr

PLAYER ÉPISODE 4



Accros de jeux vidéo, voici le week-end à ne pas manquer !! Le service jeunesse organise la quatrième édition du jeu en réseau à Malakoff. Vous trouverez les principaux types de jeux sur consoles et PC : jeux d'action, d'aventure, de rôles, de réflexion et de sports. Il y aura une nouveauté : la wii, console où les mains doivent mimer un mouvement, en tenant la manette comme une raquette de tennis, un club de golf, un pistolet ou encore une épée ! Mais aussi les jeux qui nécessitent : la voix, les pieds ou les mouvements du corps, comme le karaoké et le fameux tapis de danse. Alors faites le plein d'énergie avant de venir !
Player IV, salle des fêtes Jean-Jaurès,
51, bd Gabriel-Péri.
Samedi 17 et dimanche 18 mars.
Entrée : 2 euros. Sur place : espace détente et espace de restauration pour les petits creux.

→ ÉCHOS

BUS CITOYEN

Le 18 et le 23 janvier derniers, deux classes de découverte professionnelle du lycée Louis-Girard ont participé à l'opération "Se découvrir avec les autres" mise en place par la RATP. C'est la sixième année que la RATP, la Ville de Malakoff et le Centre Educatif Renforcé sont partenaires. Les élèves ont découvert la salle du conseil municipal et la salle des mariages. Catherine Margaté, maire de Malakoff, a répondu à leurs questions sur le fonctionnement de la mairie et le rôle d'élu. Les élèves ont ensuite visité le centre bus de Malakoff et rencontré un officier de prévention et un agent du Centre Educatif Renforcé.



DES CENDRIERS EXTÉRIEURS

Depuis le 1^{er} février et l'entrée en vigueur de l'interdiction de fumer dans tous les lieux publics, la Ville de Malakoff a installé une quinzaine de cendriers devant ses établissements publics. Rappelons que les administrations, les entreprises, les établissements de santé et les établissements scolaires sont concernés. La Ville invite donc les entreprises à prendre les dispositions nécessaires pour éviter l'accumulation de mégots sur les trottoirs. Un comportement citoyen pour une ville propre !



Le 24 mars 2007 auront lieu les traditionnelles courses scolaires et foulées de Malakoff. Elles mobilisent chaque année un grand nombre de coureurs, mais aussi de bénévoles, qui donnent de leur temps pour assurer la sécurité des courses.



COURSES

Les bénévoles



Encadrés par les bénévoles, les enfants courent en toute sécurité.

Etre bénévole, c'est un engagement. Le sport ne peut pas se passer du bénévolat. Grâce à lui, tous les ans, les enfants des écoles, mais aussi les sportifs amateurs et professionnels, courent dans les rues de Malakoff, fermées à la circulation. Les bénévoles, ce sont les parents d'élèves, les amateurs de sport en général et d'athlétisme en particulier, les citoyens actifs dans leur ville. Ils sont là pour rendre service, et par plaisir, comme le souligne Jacques Gillet, retraité : «Ça me fait plaisir de voir les athlètes courir. Je suis signaleur depuis 5 ou 6 ans pour les foulées, et j'aime ça. Je serais malheureux si l'USMM ne faisait plus appel à moi pour assurer la sécurité des courses.» Les organisateurs des courses ne lésinent pas sur la sécurité. Elle est la motivation principale des parents, soucieux de protéger leurs enfants sur le parcours.

La sécurité avant tout

Pour Thierry Rabineau, parent d'élève, «C'est important d'encadrer les enfants pendant les courses scolaires, pour que celles-ci puissent avoir lieu. C'est une question de solidarité, qui correspond tout à fait à l'esprit sportif. C'est aussi une manière ludique de faire aimer l'athlétisme aux jeunes.» Parfois le bénévolat s'apparente à de l'engagement actif, comme c'est le cas pour Patricia Boucley, également parent d'élève : «Je n'ai pas raté une seule course depuis que le service municipal des Sports m'a sollicité pour la première fois en 1990-1991. Je fais le relais avec les autres parents pour les convaincre de devenir bénévoles. Ça rassure les enfants de voir des pères et des mères aux postes de signaleurs. Ils se sentent protégés.»

«On fait ça pour les enfants»

**Jean-Pierre Bognel,
papa signaleur bénévole**

La convivialité au rendez-vous

Etre signaleur des courses, c'est aussi participer à la fête. Les bénévoles sont là pour encourager les coureurs. Claude Saillard, ancien Champion de France FSGT aux 800 m et 1500 m, ne se prive pas de prodiguer quelques conseils aux participants : «Aux foulées, il y a souvent de grands écarts de niveaux entre les coureurs. Certains sont des professionnels, et d'autres des amateurs. Pour encourager ces derniers, je leur glisse quelques recommandations quand ils passent.» Vivre les courses de l'intérieur est donc une expérience formidable, un acte de solidarité, un moment sportif et convivial. Avis aux âmes de bénévoles !

Un autre label pour l'USMM

La Fédération Française de Handball a décerné à la section handball, par l'intermédiaire de la Commission Nationale de Développement, le label "Ecole de Handball" le 4 janvier 2007. Ce titre récompense les méthodes éducatives, l'encadrement et les installations sportives que le club met à la disposition des enfants et de leurs parents. Les critères pris en compte dans l'évaluation sont les compétences pédagogiques et la qualification des animateurs, capables d'allier pratiques ludiques et psychomotricité ; la qualité des équipements sportifs ; l'implication des bénévoles, etc. Un grand bravo à l'USMM qui collectionne les labels depuis quelque temps ! (L'école de foot s'est vue décerner le Label Qualité FFF-Adidas en janvier 2005, la section gym a reçu le label Petite Enfance le 31 juillet 2005, pour ses activités gymniques.)



RENDEZ-VOUS

> Départs courses scolaires

**Départs place du 11-
Novembre, le matin de 9 h 30 à 12 h 15.**

Courses régulières

- Course n° 1 - CM2 - Départ 9 h 30 - Arrivée 9 h 55 - 2 700 m
- Course n° 2 - CM1 - Départ 10 h 05 - Arrivée 10 h 30 - 2 200 m
- Course n° 3 - CE2 - Départ 10 h 40 - Arrivée 11 h - 1 700 m
- Course n° 4 - CE1 - Départ 11 h 10 - Arrivée 11 h 30 - 1 200 m
- Course n° 5 - CP - Départ 11 h 40 - Arrivée 11 h 55 - 1 000 m

Remise des récompenses vers 12 h 15 (Place du 11-Novembre)

Départs des 33^{èmes} foulées : Départs place du 11-Novembre, l'après-midi.

- 14 h 30 : Les 5 km
- 15 h 30 : Les 10 km

> Appel à bénévoles

Pour la sécurité des courses, la section athlétisme de l'USMM et le Service municipal des Sports ont besoin de bénévoles. Appelez l'USMM au 01 42 53 57 08 pour les foulées, ou le Service municipal des Sports au 01 47 46 76 33 pour les courses scolaires.

SPORT

C'est par hasard que le Malakoffiot Ruben Garcia s'est inscrit au concours atypique de cracher de pépin de melon, organisé depuis 1981, par Le Fréchou, un petit village du Lot-et-Garonne : «J'étais en vacances dans la région, avec ma famille, quand j'ai décidé de m'inscrire à cette compétition pour son côté "pittoresque", reconnaît Ruben Garcia. Je ne pensais pas gagner. Je voulais juste m'amuser et m'imprégner des traditions locales, en participant aux animations et festivités.» Il ne pensait pas remporter de récompenses, et pourtant, il est reparti avec le titre de champion du monde dans ses bagages.

Un bel exploit

Au pied du mélodrome, aux côtés de 70 participants, pour la plupart des habitués du championnat, Ruben Garcia partait pratiquement perdant. Le vacancier de la région parisienne n'avait presque aucune chance face aux invétérés du melon. Et pourtant, il a propulsé sa graine gagnante à 9,20 m. Il n'a pas mis en péril le détenteur charentais du record du monde (10,46 m), mais a créé la surprise. Sa victoire a été couronnée par une intronisation dans la Confrérie du melon de Nérac. Fait chevalier, Ruben Garcia a reçu trois beaux melons, une coupe, une médaille et deux diplômes officiels en liège véritable de la région. Invité au banquet du soir, il a lu, devant environ 500 personnes, le traditionnel texte d'intronisation, pour vanter les mérites du melon de la région.

Une vedette régionale

Emu, Ruben Garcia se souvient très précisément de l'admiration qu'il suscitait : «Les Anciens du coin venaient me féliciter, j'étais devenu la vedette du village. Tout le monde me disait «Vous allez voir, demain, vous serez dans le journal !» Je sentais que, pour eux, mon exploit



Ruben Garcia

Un cracheur peu ordinaire

Un Malakoffiot, champion du monde de cracher de pépin de melon, ce n'est pas une boutade, mais bien une réalité ! Ruben Garcia est le tenant du titre 2006 !

était un événement important.» Le lendemain, ça n'a pas loupé, Ruben Garcia faisait la Une de *La Dépêche du Midi* et de *Sud Ouest* ; il figurait aussi dans les pages régionales du *Lot et Garonne*. Pour notre champion, cette expérience a été bénéfique à plus d'un titre : elle lui a permis de vivre des moments de convivialité, et lui a donné une petite idée de ce que pouvaient



Fier d'avoir gagné le championnat, Ruben Garcia exprime son émotion.

vivre au quotidien les stars championnes du monde. Pour 2007, il ne tient pas à défendre son titre de champion, mais songe à tenter une nouvelle expérience. Pourquoi pas le cracher de noyau de pruneau d'Agen ?

«Je ne pensais pas gagner. Je voulais juste m'amuser et m'imprégner des traditions locales.»

Ruben Garcia



➔ À PROPOS

TOUT, TOUT, TOUT, VOUS SAUREZ TOUT SUR LE CRACHER DE PÉPIN DE MELON...

Le championnat du cracher de pépin de melon au Fréchou en est à sa 26^{ème} édition. Il est très réglementé. On n'a droit qu'à deux jets de pépins de melon (au lieu de trois, avant). On les crache à l'abri du vent, sous un mélodrome, piste noire graduée. Des représentants du Guinness des records sont présents à chaque championnat.

Résultats du concours 2006

- 1^{er} : 9,20 m
- 2^{ème} : 7,20 m
- 3^{ème} : 6,90 m

Autres championnats de ce style

Le melon n'est pas la seule cucurbitacée à faire l'objet d'un tel concours. Il existe aussi des concours de cracher de pépins de pastèque. Dans la catégorie des mollusques gastéropodes, on trouve aussi le championnat du cracher de bigorneau.

À Malakoff, les Bretons ont le vent en poupe

L'amicale des Bretons a pour vocation de promouvoir la culture bretonne, tout en développant des liens de solidarité entre les générations installées en région parisienne.

❖ L'Ile-de-France est une région qui attire pléthore de Bretons depuis la fin de la Seconde Guerre Mondiale, attirés par le marché du travail parisien. Ils étaient nombreux à travailler chez Renault, ou bien à la RATP. «On dit que Montparnasse est la gare des Bretons», comme le souligne Daniel Le Gallot, de l'Amicale bretonne de Malakoff. Il est vrai qu'entre les rues du Départ et de l'Arrivée, les enseignes aux sonorités bretonnes sont abondantes. Malakoff n'est pas Montparnasse et n'abrite pas autant de crêperies, mais elle est le siège social d'une amicale qui existe depuis 47 ans. En région parisienne, on dénombre 22 amicales, toutes adhérentes à l'USBIF (Union des Sociétés Bretonnes de l'Ile-de-France). Tous ces liens tissés entre les amicales et l'USBIF sont représentatifs des réseaux de solidarité mis en place pour souder la communauté breizh* d'Ile-de-France. Les ressortissants du Finistère, du Morbihan, d'Ille-et-Vilaine, ou des Côtes d'Armor, ont parfois le mal du pays. Faire partie d'une amicale leur permet de garder le contact avec la terre natale.

Des liens fraternels

Dès l'origine, la vocation des amicales et de l'USBIF était l'entraide entre Bretons, sous toutes ses formes, comme le précise Marie-Annick Courtel, trésorière de l'Amicale de Malakoff : «L'association épaula ses adhérents dans leur recherche de logement, de travail. Cette entraide s'élargit aux voisins. Les Bretons savent prêter main forte aux autres associations. Ils leur arrivent de leur offrir des crêpes. Les amicales organisent des banquets, des festivités et des activités culturelles, pour développer des liens d'amitié.» L'USBIF édite également un journal, *Bretagne Ile-de-France*, le trait d'union mensuel des Bretons, qui rapproche les lecteurs. Dans cette gazette, ils peuvent lire les nouvelles du pays, les événements bretons à ne pas manquer en Ile-de-France, mais aussi les cours de langues (breton et gallo), les arti-



La fête de Noël avait un petit air de Fest-Noz bien agréable et convivial.

cles sur les nouvelles parutions des écrivains et journalistes bretons, sur le cinéma régional, la peinture, etc. Le journal sensibilise également ses lecteurs aux nouvelles technologies et au développement durable.

Promotion de la culture bretonne

Il est fondamental, pour les amicales bretonnes, de promouvoir la culture, le folklore du pays natal, et d'assurer le maintien des traditions. Au sein de l'USBIF, certaines amicales proposent des cours de danse bretonne, de musique folklorique et de rock celtique, comme c'est le cas à Clamart (danse), à Colombes (musique), ou encore à Villejuif (danse et musique). L'art culinaire fait aussi partie du folklore. C'est pourquoi, à chaque festivité organisée par l'Amicale, ou par la Ville, les adhérents préparent les traditionnelles crêpes et galettes. A l'occasion du Noël pour tous, de la fête de la

ville, par exemple, nos amis bretons revêtent la toge du parfait crêpier et sortent le billig, le cidre, mais aussi le chouchen, le kouign Amann, etc. La culture s'exprime à travers la fête, et notamment les fest-noz ou bagads (défilés instrumentaux), où les costumes traditionnels (confectionnés et brodés à la main à Villeneuve-le-Roi) sont souvent de sortie. Des échanges interculturels celtés sont également organisés pour développer les liens au-delà des frontières.

*Breizh : breton(ne), Bretagne

Quelques chiffres

Adhérents à l'Amicale de Malakoff : 60
Nombre d'Amicales en région parisienne : 22
Nombre d'exemplaires de *Bretagne Ile-de-France* imprimés en France : environ 40 000.

L'Amicale bretonne de Malakoff

Président : Roland Nageotte
Vice-Présidente : Gisèle Gautier
28 rue Victor-Hugo
92240 Malakoff
L'USBIF : <http://bretagne.usbif.free.fr>

AMATEURS

{ 5^e Rencontre

> **MJQ Barbusse,**
4, bd Henri-Barbusse.

Les Muses orphelines

De Michel-Marc Bouchard.
Par la Compagnie Mots'aïcs
(Bougival).

Entre larmes et rires : un homme et ses sœurs se retrouvent et revivent le drame qui les a séparés dans leur enfance.

(Tout public, à partir de 10 ans)

En lever de rideau : l'atelier chansons, dirigé par Christian Beaucaire.

> **Vendredi 30 mars, 20 h 30.**

La Fabuleuse Histoire de M. B

De Sarah Pèpe.
Par la Compagnie Sarah Pèpe
(Paris).

Quand frappent les suppressions d'emplois dans une multinationale, personne n'est à l'abri. Y compris Monsieur B., archiviste travaillant depuis 20 ans dans les sous-sols...

(Tout public, à partir de 10 ans)

En lever de rideau : Ensemble de guitares, dirigé par Thierry Lèbre.

> **Samedi 31 mars, 15 h.**

Le Minotaure

De Marcel Aymé.
Par la Comédie de la Mansonnière
(Maisons-Lafitte).

(voir ci-contre)

En lever de rideau : ensemble de guitares, dirigé par Thierry Lèbre.

> **Samedi 31 mars, 20 h 30.**

Nous, les héros

De Jean-Luc Lagarce
Par la Compagnie L'Estampille
(Paris).

Quand ils sortent de scène, les acteurs commencent à vivre leur vraie vie...

(Pour adultes et adolescents).

En lever de rideau : quatuor à cordes, dirigé par Lute Brommer.

> **Dimanche 1^{er} avril, 15 h.**

Les Inavouables

De Catherine Zambon.
Par la Compagnie Lieber Théâtre
(Malakoff).

Des hommes et des femmes se racontent. Jusqu'où peut aller la parole ?

(Pour adultes et adolescents).

> **Dimanche 1^{er} avril, 21 h.**

* COUP DE CŒUR

Le Minotaure

Gérard Forestier, cadre un peu falot du Ministère de l'industrie, est sous la coupe de son épouse autoritaire et férue de tout ce qui est le goût du jour. Elle le traîne dans toutes les manifestations artistiques modernes. Depuis vingt ans, il subit, sans oser la contredire, l'engouement d'Irène pour l'art contemporain avec lequel il ne sent aucune affinité. Mais un jour, n'en pouvant plus, il laisse son instinct paysan reprendre le dessus et installe au milieu du salon... un Minotaure ! Sa femme jette les hauts cris comme il s'y attend. En revanche, le jugement des amis artistes sera... surprenant. Cette dernière pièce de Marcel Aymé est dans la veine de toute son œuvre qui passe les défauts de la société à la moulinette de l'humour. Il nous livre ici un portrait critique et pétillant d'esprit de ceux qui se veulent à la mode et jouent les connaisseurs. Bien que la pièce ait quarante ans, elle est toujours aussi drôle et vous aurez l'impression de reconnaître le snobisme de certains amateurs d'art actuels. (Pour tout public à partir de 10 ans).



* SENIORS AUSSI !

Pour tous les goûts

Comme les précédentes, cette Rencontre Amateur a l'ambition d'offrir des spectacles de qualité à tous les publics. Vous y trouverez des tranches de vie quotidienne, des personnages en qui vous pourrez vous reconnaître, de l'émotion, de la révolte, sans oublier le rire. De la musique aussi, avec les levers de rideau interprétés par les élèves du conservatoire, dirigés par

leurs professeurs. Osez donc aller au théâtre, même si ce n'est pas votre habitude. Si vous êtes "seniors", osez, vous aussi. Vous bénéficiez d'un tarif réduit (3 €) sur tous les spectacles du festival. De plus, tenant compte des souhaits exprimés au forum de l'an dernier, les organisateurs ont prévu deux après-midi pour ceux qui n'aiment pas sortir le soir. Avec "Monsieur B", un

sujet grave d'actualité traité avec un humour dévastateur. Avec *Nous les héros* de Jean-Luc Lagarce, tout, tout sur les acteurs, sur les simples humains qu'ils sont dans la "vraie vie"... L'occasion aussi de saluer cet écrivain qui a beaucoup donné au théâtre.
> Réservation indispensable au 01 46 44 28 39, mardi, jeudi et vendredi, de 14 h à 19 h.



Nous, les héros.


**THÉÂTRE
SOCIÉTÉ**


© Claudie Perez

Autres horizons

➔ **Gulliver**, parti en quête de la fortune, se retrouve prisonnier des Lilliputiens (incarnés par des marionnettes) et mêlé à leurs guerres absurdes, puis réduit à l'état de poupée chez des géants débonnaires. Pourra-t-il échapper à ce cauchemar et retrouver son monde habituel ?... Le marionnettiste chilien Jaime Lorca donne vie au héros voyageur, inventé en 1726 par l'écrivain irlandais Jonathan Swift, qui était aussi homme d'église, humaniste et homme politique. *Les Voyages de Gulliver*, dont la fantaisie a charmé bien des enfants, sont en réalité une satire féroce de l'injustice, de l'hypocrisie, des préjugés et de l'intolérance.

➔ Originaire de Palerme, Emma Dante écrit, dans le dialecte de son enfance, des pièces dédiées à sa ville. **Carnazzeria** et **mPalermu** peignent des familles prisonnières de coutumes ancestrales et de l'emprise de la mafia. Des familles où sévissent le viol, l'inceste, l'omerta ; où on s'entre-tue au nom de l'honneur ; où on craint le regard des voisins au point de ne plus oser sortir.*

➔ Sous la direction d'Armando Puzzo, des détenus de la prison de la Volterra (Toscane) travaillent les grands textes du répertoire. Ils composent la Compagnia della Fortezza. Parmi eux, un jeune Marocain, Mimoun El Barouni, raconte ses origines, l'immigration clandestine, ses rêves brisés qui aboutissent à la prison. **Il Libro della Vita** : une pièce envoûtante, pleine de la douleur et de la rage de vivre.

* Pour en savoir plus sur le thème de la famille dans la littérature sicilienne, rendez-vous au bar du théâtre, le 24 mars à 18 h. (Réservation au 01 55 48 91 00).

- > *Gulliver* par la Compagnie Viaje Inmovil-Santiago du Chili. Du 6 au 9 mars.
- > *Carnazzeria* par la Compagnia Sud Costa Occidentale. Du 21 au 25 mars.
- > *Il Libro della Vita* par Mimoun El Barouni. Du 27 au 29 mars.



**JEUNE
PUBLIC**

La reine des neiges

❖ Teresa Ludovico a adapté et mis en scène ce conte d'Andersen qui nous invite à suivre le parcours initiatique de deux enfants. La Reine des neiges enlève le petit Kay. Par son baiser, elle lui gèle le cœur, effaçant l'émerveillement de l'enfance. La petite Gerda part à la recherche de son ami d'enfance. L'amour lui permettra de vaincre tous les obstacles et de libérer Kay de sa prison de glace. Par le Teatro Kismet Opera. (A partir de 7 ans). > 14 mars, 19 h 30.



© Jean Henry

Mauvaise herbe

❖ Le Bouffou Théâtre nous présente, avec ses marionnettes, la rencontre entre un vieil homme solitaire qui rêve de voler et un gamin. Entre humour et gravité, un texte de Serge Boulter et Raoul Pourcelle, qui interroge les adultes comme les enfants sur la solitude, l'exclusion et l'amitié. (A partir de 9 ans). > 3, 4 et 5 avril, 19 h 30.

La science se livre Langage des glaces

Pour La Science se livre 2007, les bibliothécaires mettent le cap sur les pôles et nous convient à une conférence rencontre, animée par deux spécialistes. L'occasion de constater que les milieux polaires ont beaucoup à nous apprendre.

❖ Longtemps terres de rêve ou de cauchemar pour les explorateurs les plus fous, les régions polaires suscitent aujourd'hui l'intérêt de nombreux scientifiques. Ils y étudient l'adaptation de la vie animale et humaine aux conditions extrêmes, les phénomènes météorologiques comme les aurores boréales, les mammouths conservés depuis 20 000 ans dans le sol gelé, etc. Mais dans le contexte actuel du réchauffement mondial, c'est en tant que véritable mémoire du climat que le monde des glaces retient toute l'attention des chercheurs.

Mémoire de glace

Formés par la compression de couches de neige successives, les glaciers polaires renferment des petites bulles d'air, des poussières provenant des continents et des océans, accumulées depuis des centaines de milliers d'années. Autant d'archives pouvant nous renseigner sur la modification du climat et sur la composition de l'atmosphère. Grâce au forage de carottes glaciaires, cylindres de glace prélevés sur une profondeur de plusieurs kilomètres, les chercheurs ont déjà remonté jusqu'à 800 000 ans pour étudier ces variations. Ils ont ainsi constaté une relation très forte entre les variations climatiques et la concentration des gaz à effet de serre au cours des 200 000 dernières années. Les carottes glaciaires révèlent également que, si l'atmosphère a très peu varié durant la période allant d'il y a dix millénaires à l'an 1850, le taux de gaz

carbonique a augmenté de 36 % avec l'ère industrielle.

Ça fond !

Archives du réchauffement climatique, les glaces en sont également les premières victimes. Les pôles sont deux fois plus touchés que le reste de la planète : en cinquante ans, la température moyenne de l'Arctique a augmenté de 2,1 %. La banquise a perdu plus de 14 % de sa superficie et 42 % de son épaisseur au cours des quarante dernières années et l'inlandsis (glaciers du Groenland) a commencé de fondre. Cette fonte des glaces a déjà provoqué une élévation du niveau de la mer de 10 cm au cours du 20^{ème} siècle. Le recul de



«Grâce aux carottes glaciaires, les chercheurs ont pu étudier les variations climatiques depuis 800 000 ans.»



Cette carte issue de l'ouvrage de Jean-Christophe Victor *Le dessous des Cartes* (Editions Tallandier) montre l'étendue de la banquise en été. Son recul futur pourrait libérer un nouveau passage maritime.

la banquise arctique représente une menace pour les chasseurs Inuits, parfois piégés par une glace trop mince cédant sous le poids de leurs motos-neige. L'ours polaire, qui guette les phoques au repos sur la banquise, voit lui aussi son terrain de chasse se réduire. Avec seulement 25 000 individus, cette espèce animale est menacée d'extinction. Autre scénario à risque : le rapport 2007 du GIEC (Groupe d'experts intergouvernementaux sur l'évolution du climat) envisage la possibilité d'une fonte presque totale du revêtement glaciaire du Groenland, ce qui entraînerait

une montée du niveau de la mer d'environ sept mètres.

Des enjeux politiques

Au cœur des changements climatiques, les régions polaires risquent de devenir l'objet d'enjeux politiques et économiques. Au pôle nord, où l'on ne trouve pas de continent, mais une mer couverte de banquises, la glace risque de disparaître complètement à la fin de l'été, dès la deuxième partie du 21^{ème} siècle. Des navires pourraient alors emprunter le "passage du nord-ouest" entre le Canada et le Groenland, qui a l'intérêt de réduire de 7 500 kilomètres la

liaison maritime entre l'Asie et l'Est des Etats-Unis. Ce retrait des glaces faciliterait également l'accès à des réserves de pétrole, de gaz et autres ressources naturelles. Outre les risques environnementaux, cette situation pourrait mener à un litige entre le Canada, qui affirme sa souveraineté sur le passage du nord-ouest, et les Etats-Unis, qui le considèrent comme un détroit international. Entre ces enjeux géopolitiques et l'étude des variations climatiques, le monde des glaces n'a pas dit son dernier mot : l'année polaire internationale, organisée de mars 2007 à mars 2008, sera l'occasion de s'y intéresser, grâce à des programmes de recherche, à des expéditions et manifestations publiques.

Lectures

A découvrir à la bibliothèque :

Le Dessous des cartes, atlas géopolitique conçu par Jean-Christophe Victor, auquel Dominique Raynaud a participé. Également à votre disposition : plusieurs ouvrages sur Paul-Émile Victor, explorateur, ethnologue, fondateur des Expéditions polaires françaises, dont on fête cette année le centenaire de la naissance.

RENDEZ-VOUS

> Le langage des glaces : recherche scientifique et enjeux politiques.

Conférence rencontre avec Dominique Raynaud et Jean-Christophe Victor.
> Bibliothèque municipale Pablo-Neruda, 24, rue Béranger (Tél. : 01 47 46 77 68)
Samedi 24 mars à 17 h.

> Dominique Raynaud

Directeur de recherche au CNRS, il a participé à de nombreux programmes de recherche en Antarctique et au Groenland pour le Laboratoire de glaciologie et de géophysique de l'environnement de Grenoble.

> Jean-Christophe Victor

Géographe spécialiste de géopolitique, il réalise l'émission *Le Dessous des cartes*, diffusée sur Arte depuis 1990. Fils de l'explorateur Paul-Émile Victor, il a fondé le Laboratoire d'études politiques et cartographiques (Lepac).

ORCHESTRES DU CONSERVATOIRE

Musiques de films

Le conservatoire nous donne rendez-vous pour écouter ses orchestres en concert, au Théâtre 71, les 17 et le 18 mars, pour un programme essentiellement composé de musiques de films.

Les concerts sont des moments forts dans la formation des élèves du conservatoire. Ils donnent tout son sens à la pratique collective qui est au cœur de son projet pédagogique. En plus de leur travail individuel, tous les instrumentistes jouent dans des ensembles correspondant à leur niveau. Les 2^e et 3^e cycle participeront au concert traditionnel de



printemps de cette année, qui mettra à l'honneur la musique de films. L'orchestre d'harmonie (1) jouera, sous la direction de Lute Brommer, des thèmes de dessins animés de Walt Disney (*Le Livre de la jungle* et *Le Roi Lion*). L'orchestre symphonique (2) interprétera des musiques de John Williams (*Star Wars* et *La Liste de Schindler*) sous la direction de Jean-Yves Altenburger. En outre, en première partie, les trois orchestres du 1^{er} cycle (cordes, vents et juniors jazz) auront l'occasion d'une première expérience sur scène.

Le rôle des professeurs

Même s'ils ne participent pas tous aux concerts, les professeurs ont une part très active dans leur préparation. Ils relayent les directives du chef d'orchestre pour améliorer le jeu collectif par pupitre (3). Chaque répétition permet de progresser tous ensemble dans la découverte et la maîtrise de l'œuvre. Quand vient le jour du concert, c'est un plaisir de partager les fruits de ce travail avec le public.

(1) composé des vents (bois et cuivres) et des percussions.

(2) composé des cordes, des vents et des percussions.

(3) Groupe d'instruments de la même catégorie (par exemple, les violons).

NOUVELLE DIRECTION

Depuis la rentrée, Jean-Yves Altenburger est le nouveau directeur du conservatoire. « Cette première année, confie-t-il, j'ai souhaité être à l'écoute des professeurs et rencontrer les partenaires du conservatoire (écoles, collèges, Théâtre 71, Maison des arts, Conseil général...), dans l'idée de poursuivre le travail entrepris et de développer de nouvelles perspectives. Introduire la musique contemporaine dans le cursus, resserrer les liens entre les disciplines (musique, danse et art dramatique), renforcer le partenariat avec l'Education Nationale : toutes ces orientations futures s'inscrivent dans la dynamique de notre entrée dans la Communauté d'agglomération Sud-de-Seine. »

Le B.A.BA des glaces

La glace est présente sur Terre sous trois formes :

> les glaces de mer : la banquise, permanente ou saisonnière, fait de 1 à 3 mètres d'épaisseur.

> les glaces cachées : elles se trouvent dans un sol gelé en profondeur, tel le permafrost de Sibérie, qui renferme des mammouths congelés datant parfois de plus de 50 000 ans.

> les glaciers continentaux : constituant le principal stock de glace mondial, ils comprennent les inlandsis groenlandais et antarctique, glaciers épais de 3 à 5 kilomètres se prolongeant par des plateformes de glace flottante (iceshelves). Des icebergs, blocs de glace d'eau douce, s'en détachent régulièrement.



Emblème de la ville de Malakoff, l'hirondelle symbolise la fidélité et le renouveau. La croyance populaire veut même qu'elle porte bonheur à la maison qu'elle choisit pour bâtir son nid. Pourtant, les hirondelles de fenêtre sont chaque année moins nombreuses.

L'hirondelle de Malakoff

Une espèce en danger



Les hirondelles de fenêtre reviennent chaque année d'Afrique pour nicher en ville. Toutefois, on constate qu'elles sont à chaque fois moins nombreuses. L'activité de l'homme et nos comportements ont de nombreuses répercussions sur la vie des hirondelles. Fidèles à leurs sites de reproduction, elles retrouvent fenêtres, corniches et balcons pour y faire leur nid. Souvent accrochés sous les toits des maisons individuelles, ils disparaissent lors des ravalements de façades, des nettoyages des bâtiments ou pour éviter les salissures. Or, les hirondelles bénéficient d'un statut d'"oiseaux intégralement protégés" depuis la loi du 10 juillet 1976 sur la protection de la nature. La destruction, la mutilation ou la perturbation intentionnelle de cette espèce est interdite. De plus, l'enlèvement ou la destruction des œufs et des nids ainsi que la dégradation de leur milieu sont interdits et passibles de poursuites judiciaires.

La migration des hirondelles est, elle, perturbée par le réchauffement climatique. La ligue de protection des oiseaux s'inquiète à ce sujet du retour précoce des hirondelles dans nos villes. Du fait des températures clémentes, des hirondelles sont revenues de migration plus tôt que d'habitude.

Par ailleurs, l'urbanisation croissante dans nos villes a pour conséquence la disparition des ressources alimentaires des hirondelles et la raréfaction des matériaux qu'elles utilisent pour construire leurs nids (boue, brindilles). C'est pourquoi la création ou la protection d'espaces verts est importante.

Hirondelle rustica

Quelques conseils pour aider à leur préservation

Plusieurs nids ont été recensés à Malakoff, la plupart sur des maisons individuelles.

La Ligue de Protection des Oiseaux (LPO) conseille, avant de réaliser des travaux, d'identifier la présence d'hirondelles.

Il faut également prévoir la réalisation des travaux entre octobre et mars, c'est-à-dire en-dehors des périodes de nidification. Il faut veiller à ne pas détruire les nids lors des opérations de nettoyage ou de ravalement, même lorsqu'ils ne sont pas occupés.

La LPO conseille aussi aux professionnels du bâtiment d'utiliser des revêtements rugueux (type crépi) pour faciliter l'accrochage des nids. Ils doivent éviter d'utiliser



des matériaux traités ou imprégnés de produits toxiques pour les poutres et les charpentes. Enfin, pour les particuliers qui redoutent les salissures, il est recommandé de poser des planchettes de protection sous les nids.

Les hirondelles ne transmettent pas la grippe aviaire, elles ne sont pas bruyantes comme les martinets et elles éliminent de nombreux insectes, autant de bonnes raisons de participer à leur préservation.

Pour tous renseignements, contacter LPO Ile-de-France, 62 rue Bague, 75015 Paris
Site Internet : <http://ile-de-France.lpo.fr>

→ ÉCHOS

PROJET SÉNÉGAL

Du 6 au 29 août 2006, trois jeunes Malakoffiots sont partis au Sénégal pour s'investir dans un projet de développement, à Dangalma et N'Gogom, des villages situés à une centaine de kilomètres de Dakar. Ils ont été chaleureusement reçus à Bambey, par leur famille d'accueil. Avec l'argent qu'ils ont collecté grâce à la générosité des Malakoffiots (4 241,65 euros), ils ont investi dans l'achat d'un moulin à mil et la construction d'une cantine scolaire à N'Gogom. Ils ont aidé les maçons à faire les parpaings, dans une ambiance conviviale. Pour certains, il s'agissait de leur première participation à un tel projet humanitaire.



La Maison des Arts



Sept sur sept

Du 24 mars au 13 mai, la Maison des Arts accueillera l'artiste Franck Scurti et des œuvres de la collection du FRAC (Fonds Régional d'Art Contemporain) d'Ile-de-France. Franck Scurti devra installer les œuvres d'artistes de son choix de la collection. Erwin Wurm, Bertrand Lavier, Pierre Bismuth, Véronique Pagava, entre autres, investiront en chœur les murs de la Maison des Arts. L'objectif de l'exposition est de mettre en scène le regard de l'artiste sur la collection du FRAC, pour qu'il y ait confrontation artistique, naissance d'une installation. Le choix des œuvres n'est pas anodin. Franck Scurti s'est intéressé avant tout à celles qui posent la question de la place de l'objet, du rapport homme/objet.

> Soirée au cinéma Marcel-Pagnol le jeudi 29 mars, en collaboration avec la Maison des Arts.

Pour plus d'information : lire l'article qui paraîtra dans le prochain numéro de Malakoff-infos (avril 2007).



© Christophe Fouini/Ville de Paris

CHRISTIAN BOLTANSKI ET SOPHIE CALLE

L'art du tram

Après leur réaménagement urbain et paysager et l'arrivée du nouveau tramway, les boulevards des Maréchaux ouvre la voie à l'art contemporain.

Le long du parcours du T3, neuf œuvres d'art interpellent le passant, surprennent, au détour d'une station, le regard du passager. Cofinancé par la Ville de Paris et la Région Ile-de-France, avec le soutien du Ministère de la culture et de la communication, ce programme vise à offrir au plus grand nombre un accès à la création contemporaine. Huit artistes contemporains de renommée internationale y ont participé. Parmi eux, deux Malakoffiots : Christian Boltanski et Sophie Calle.

Le téléphone

Au milieu du pont de Garigliano, une drôle de fleur géante semble être tout droit sortie du bitume. Sous les pétales métalliques multicolores, on découvre une cabine téléphonique pas comme les autres. Une seule personne en connaît le numéro : Sophie Calle. L'artiste elle-même, environ cinq fois par semaine, appellera les inconnus qui, passant par là, auront la curiosité de décrocher. Histoire d'échanger, de parler de tout ou de rien, au hasard des rencontres.

Photographe, écrivain, réalisatrice, Sophie Calle aime les jeux de piste et de cache-cache. Mêlant fiction et réalité, intimité et aventure, cette artiste inclassable se met parfois en scène, se cherchant sans cesse à travers les histoires des autres. Un récit sur une cabine abandonnée dans le désert américain lui a inspiré ce projet. Elle a choisi Frank O. Gehry, le célèbre architecte de la cinémathèque de Bercy et du musée Guggenheim de Bilbao, pour réaliser cette cabine fleur.



© Christophe Fouini/Ville de Paris

Les murmures

Le long d'une allée du parc Montsouris, des mots tendres du monde entier accompagnent les pas des promeneurs. Ici, les bancs publics donnent la parole aux amoureux. Grâce à de petits haut-parleurs situés sous une dizaine de bancs, des messages d'amour, chuchotés en arabe, coréen, grec, japonais, polonais, roumain, etc., se déclenchent lorsqu'un passant s'assoit. Pour cette œuvre mêlant l'intime et l'espace public, Christian Boltanski a demandé à des étudiants étrangers résidant à Paris d'enregistrer leurs confessions dans leur langue maternelle.

Plasticien, photographe, cinéaste reconnu depuis les années 60, Christian Boltanski révèle un univers original et poétique, empreint d'une dimension politique constante. La mémoire, l'enfance et la mort sont au cœur de son travail, invitant à la méditation et au recueillement. Son œuvre *Les murmures*, installée juste en face de la Cité Internationale, est un clin d'œil à ce quartier et à Paris, ville d'accueil pour les étudiants du monde entier. Soucieux de ne pas troubler la quiétude du parc, Christian Boltanski a veillé à « ne pas choquer le public, à ne pas le torturer mais à le faire réfléchir de manière douce. »

ÉLECTIONS

Votes par procuration

Si des obligations professionnelles, une formation, des vacances, un problème de santé personnel ou la garde d'un malade vous empêchent de venir voter, vous pouvez voter par procuration, en désignant un mandataire, c'est-à-dire un électeur qui votera à votre place.

Votre mandataire doit être électeur dans la même commune que vous (pas nécessairement le même bureau de vote) et il ne peut recevoir qu'une procuration (sauf si la 2^e procuration a été établie à l'étranger).

Si vous habitez ou travaillez à Malakoff, vous pouvez établir la procuration : à la gendarmerie de Châtillon (01 46 57 22 22), au commissariat de Vanves (01 45 29 36 85), au bureau de police de Malakoff (01 55 58 08 00), ou au tribunal d'instance de Vanves (01 41 90 11 11). Les personnes résidant à l'étranger s'adressent à l'ambassade ou au consulat de France.

Vous devez vous présenter en personne, muni d'un justificatif d'identité (avec photo) et de votre carte d'électeur. Il vous sera remis un formulaire où vous préciserez les nom, prénom, adresse, date et lieu de naissance de votre mandataire. Il faudra joindre une attestation sur l'honneur mentionnant le motif de votre empêchement.

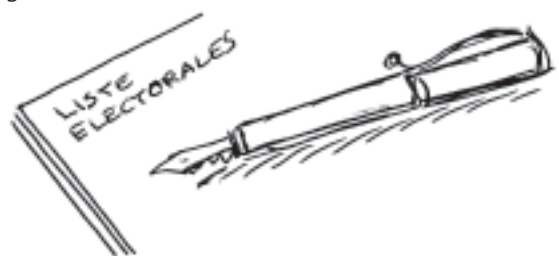
Si un problème de santé ou un handicap vous empêche de vous déplacer, sur demande écrite, un officier de police judiciaire ou son délégué se déplacera à votre domicile pour établir la procuration.

Le jour du scrutin, votre mandataire devra se présenter à votre bureau de vote, muni de la procuration et d'une pièce d'identité.

ATTENTION : effectuez les démarches le plus tôt possible, pour tenir compte des délais d'acheminement de la procuration à la mairie.

Avis à ceux qui ont 18 ans entre le 1^{er} mars et le 21 avril

Vous avez jusqu'au 6 avril pour vous inscrire sur les listes électorales. Il suffit de vous rendre au service des Elections en mairie, avec une pièce d'identité valide et un justificatif de domicile. Plus de renseignements au 01 47 46 76 65.



→ Services de garde

Garde médicale

Du lundi au samedi : 20 h-24 h.

Dimanches et jours fériés : 9 h-13 h et 16 h-24 h.

> 10, bd des Frères-Vigouroux, à Clamart. Indispensable de prendre rendez-vous au 15.

Pharmacies

> 4 mars : Hromis, 51, av. Pierre-Larousse, Malakoff.

> 11 mars : Montlouis, 88, av. Pierre-Larousse, Malakoff.

> 18 mars : Provent, 112, bd Gabriel-Péri, Malakoff.

> 25 mars : Burbot-Vu, 24, rue Louis-Dardenne, Vanves.

> 1^{er} avril : Pen, 29, av. de Verdun, Vanves.

Infirmières

Mlles Lefaire, Raffanel et M. Poupeau :

> 01 46 54 25 47.

Marie Minasi et Elise Dupuis

> 01 46 55 82 05.

Judith Stoop-Devesa

> 01 57 63 80 92

ou 06 61 91 61 77.

Marie-Dominique Barbier

> 06 62 83 88 46.

Urgences dentaires

Depuis le 1^{er} novembre 2006, les dimanches et jours fériés, les urgences dentaires sont assurées par un cabinet dentaire dans une maison médicalisée. Appelez le 15, seul numéro habilité pour vous donner l'adresse et le téléphone de cette maison de garde. Les autres jours, contactez directement les cabinets dentaires dont les numéros sont dans l'annuaire.

Urgences vétérinaires

Toutes les nuits (20 h-8 h). Dimanches et jours fériés.

> 01 43 96 23 23

→ Cancer du sein

Dépistage et prévention

Un cancer du sein repéré à un stade précoce est plus facile à traiter et il y a moins de risques de séquelles. Un suivi régulier de la santé du sein augmente les chances de guérison et réduit le nombre de cas mortels. De 50 à 74 ans, les femmes domiciliées dans les Hauts-de-Seine, n'ayant pas eu de mammographie depuis deux ans, peuvent bénéficier d'une mammographie gratuite et d'un examen de qualité, avec double lecture, dans un centre radiographique agréé du département. Par exemple au CMS Ténine.

L'association ADK92 pilote le dépistage des cancers du

sein dans les Hauts-de-Seine, en liaison avec le Conseil général et l'Assurance Maladie. Le centre de gestion de Nanterre envoie des invitations aux femmes concernées. Si vous ne la recevez pas, vous pouvez vous adresser à votre médecin traitant ou à votre gynécologue. Il pourra vérifier sur le site www.adk92.org si vous avez droit à la mammographie gratuite et télécharger le bon de prise en charge.

Pour recevoir plus d'informations, la liste des radiologues agréés et le bon de prise en charge, appelez le numéro vert : 0 800 800 444.

URBANISME

→ Permis

Permis de construire, de démolir et déclarations de travaux.

VILLE DE MALAKOFF, 24, rue Béranger, extension de la bibliothèque municipale •

YANES, 74, rue Etienne-Dolet, démolition d'un pavillon • BARRERE, 7, passage du Nord, remplacement d'une porte-fenêtre par des pavés de verre •

LA SABLIERE, S. A. D'HLM, 4 à 6, rue Marc-Seguin, ravalement des façades d'un immeuble de logements collectif •

BIGNON, 36, rue Paul-Vaillant-Couturier, réduction d'une fenêtre et pose de barreaux •

ÉTAT CIVIL

DU 31 DÉCEMBRE 06

AU 9 FÉVRIER 07

→ Bienvenue

Yassine Ammar • Lily Thivind • Laura Zanzucchi • Romain Cadek • Hélène Smirnov • Louise Bouteiller • Meïssa Benhada • Evan Assuka • Louis Cherel • Cassidy Cournut • Cali Renvoisé • Arthur Raffi • Angélica Da Cunha - - Da Silva Trinta • Lauriane Colotroc • Titouan Lignon • Bruno Romand • Lou Lacombe - - Villebrun • Nawel Bessalah • Ismael Benjamaâ • Noé Dietsch • Inès Nabati • Maé Valentin •

Benjamin Ahibo • Mathilde Papo • Tinaël Brille • Tom Lemasson • Adam Eyongo •

→ Vœux de bonheur

Salvador Contreras Corte et Magdalena Kamenova • Sylvain Lalevée et Emmanuelle Malka • Ahmed Anfi et Mouna Bouftass • Abdallah Meftah et Aurore Sortais • Yaser Yousef et Sonia Bendjafer •

→ Condoléances

Arlette Chaplain épouse Heiderscheid, 60 ans •

Edmond Régnier, 94 ans •
Pierre Dalesme, 79 ans •
Ginette Brunet épouse
Inderbitzin, 81 ans •
Paulette Noetinger, 86 ans •
Juan-Francisco Molina-
Nebot, 91 ans • Jean-Pierre
Miriaux, 58 ans • Henni
Ouah, 78 ans • Simone
Lambre veuve Boisset, 89
ans • Marie Rolland épouse
Pouliquen, 65 ans • Jeanne
Baillet, 95 ans • Delloula

Bouguelli épouse Meziane,
58 ans • Georges Jakubik,
62 ans • Maria Pietrolungo
veuve Paoella, 82 ans •
Jean-Pierre Mertz, 51 ans •
Geneviève Le Hir épouse Le
Gal, 77 ans •

→ Remerciements

La famille de Farid Haddar remercie Madame le maire et toutes les personnes qui ont pris part à son deuil.

→ Noces de diamant

Guy Gaultier et son épouse Simone (née Chapelain) ont fêté 60 ans de bonheur, le 13 janvier à l'hôtel de ville, en présence de Madame le Maire, de leurs enfants, petits-enfants et nombreux amis. Nés l'un à Nantes, l'autre à Malakoff, ils se rencontrent à Paris, dans la Résistance. Arrêtés, puis déportés, ils se retrouvent après la Libération et se marient à Malakoff. Il reprend son métier dans l'imprimerie, elle travaille à la mairie. Leur vie est bien remplie, avec trois enfants et l'engagement politique et associatif. Dans les années soixante, Guy a été conseiller municipal. Années après années, Simone, présidente du comité de la FNDIRP, a transmis la mémoire de la déportation aux élèves des collèges. Souhaitons leur encore bien des années de bonheur.



→ ÉCHOS

ANTENNE DE LA MAISON OUVERTE

Depuis le 1^{er} janvier, l'équipe de la Maison ouverte accueille les parents et leurs enfants, jusqu'à l'âge de 4 ans, dans une nouvelle antenne. Des moments de partage et de jeux leur sont proposés le mardi, de 14 h 30 à 18 h 30, à la Maison des poètes, 73-77 rue Louis-Girard. La Maison ouverte située 27, rue Danton fonctionne toujours en accès libre, gratuit et anonyme, les lundi, mardi et vendredi de 15 h à 19 h.

toute l'actualité de malakoff
sur internet

malakoff.fr



PETITE
ENFANCE



La naissance du RAM

Depuis le 5 février, le Relais Assistantes Maternelles (RAM) permet à ces professionnelles de la petite enfance de s'informer sur leur statut, leurs droits et obligations, les formations. Marie-Pierre Garnier, la responsable du RAM, reçoit les assistantes maternelles indépendantes, sur rendez-vous, à la Maison ouverte et au service petite enfance de l'hôtel de ville. «Le but de ces permanences est d'apporter des réponses précises, en fonction de la spécificité de chaque situation. Grâce à des questionnaires, on a déjà pu recenser les principaux besoins d'information des assistantes maternelles et les horaires d'accueil qui leur conviennent.», précise-t-elle. Isabelle Eisenschmidt, l'une des 110 assistantes maternelles indépendantes de Malakoff, se réjouit de ce nouveau service : «Quand on commence ce métier, ce n'est pas évident de faire un contrat, de définir ses tarifs. Avec le Relais, je me sens moins isolée.» Le RAM informe également les parents sur les possibilités d'accueil, les démarches administratives et les aides financières. Enfin, des jardins d'éveil, destinés aux jeunes enfants accompagnés de leur assistante maternelle, seront mis en place à la Maison ouverte. «J'y viendrai bien sûr avec les enfants ; c'est un endroit agréable où on apprend beaucoup de choses.», commente l'assistante maternelle Fazia Hanouti.

Permanences du Relais Assistantes Maternelles

> à la Maison ouverte, 27 rue Danton,
le mercredi de 8 h 30 à 11 h 30,
> au service de la petite enfance (rez-de-chaussée de
l'hôtel de ville),
lundi de 14 h à 17 h 30, jeudi de 16 h à 19 h.
Prendre rendez-vous au 01 47 46 75 39 ou 01 46 56 55 14.

Permanences téléphoniques (renseignements, conseils et prise de rendez-vous)

> au 01 47 46 75 39 : lundi 13 h 30-17 h 30, jeudi 14 h -16 h.
> au 01 46 56 55 14 : mercredi et vendredi 8 h 30-11 h 30.



Marie-Pierre
Garnier
et Chantal
Formond
présentent
le RAM
à Madame
le Maire.

INFOS
?

ASSOCIATIONS

Printemps des poètes

La Société des Amis de Louis-Aragon et Elsa-Triolet vous propose de fêter le printemps à la Maison de la Vie associative, avec Lucienne Dechamps qui lira des poèmes sur le thème de l'amour. Bienvenue au 26 rue Victor-Hugo, le 20 mars à partir de 19 h.

→ Amicale bretonne

Banquet régional

Le banquet régional breton annuel (USBIF) aura lieu le 25 mars à Villeparisis avec le bagad Lann Bihoué. Rendez-vous à 10 h 20 au métro Plateau de Vanves. Inscription par téléphone auprès de Gisèle Gautier. > 01 46 57 04 01.

→ ARAC

Congrès des Hauts-de-Seine

Le 20^{ème} Congrès départemental des Hauts-de-Seine de l'ARAC se tiendra le samedi 24 mars, de 14 h à 18 h et le dimanche 25 mars de 9 h à 11 h 25. En clôture, une cérémonie patriotique se déroulera au Monument aux morts, place du 14-Juillet, avec dépôt de gerbes.

→ Que Choisir ?

Permanence

Depuis le mardi 6 février, l'association "Que choisir ?" tient une permanence, le premier mardi de chaque mois, de 16 h à 18 h, à la Maison de la Vie Associative (26, rue Victor-Hugo).

→ Bourse du travail

Permanences

Parmi les permanences proposées par la CGT, au 25, rue Victor-Hugo, 1^{er} étage, pour les retraités, appelez-le : > 01 55 48 06 42.

Pour l'aide juridique, prenez rendez-vous au : > 01 55 48 06 31.

Pour l'aide aux consommateurs (Indecos), au : > 01 55 48 06 32 (répondeur).

→ Compagnie du Ressort

Pour comédiens de tous âges

La Compagnie accueille des comédiens de tous âges, débutants ou non.

L'encadrement est assuré par une équipe artistique, technique et administrative, composée de professionnels du spectacle vivant. Sont proposés, de septembre à juin : des cours au rythme de 2 à 6 heures par semaine ; des stages de un à deux jours pour explorer des aspects du travail de l'acteur ; un atelier pour monter un mini-projet en dix séances. Chaque saison, un spectacle est créé et présenté au public et les travaux des élèves font l'objet d'une audition devant un jury de professionnels. Contact : Odri K. 08 70 22 82 95.

→ France Alzheimer

Permanence

Depuis janvier, l'association vous reçoit à sa permanence le vendredi matin en mairie (bureau 138).

Prendre rendez-vous au 01 46 42 22 16.

Pour toutes autres informations, vous pouvez contacter Gwenaëlle Carret, coordinatrice en gérontologie au 01 47 46 75 79.

→ Fabricason

Prochains concerts

Le 4 mars à 16 h : Geoffroy Tamisier trio, avec Geoffroy Tamisier (trompette), Alexis Thérain (vibraphone) et Frédéric Chiffolleau (basse).

Le 18 mars à 16 h : Hubbub, avec Edward Perraud (batterie), Jean

Guionnet (sax alto), Frédéric Blondy (piano), Jean-Sébastien Mariage (guitare) et Bertrand Denzler (sax tenor).

Nouveau : des Jam sessions organisées à partir de 20 h 30, le jeudi 1er mars (jazz standard, avec Now Blues Quartet en 1ère partie) et le jeudi 15 mars (musique improvisée, avec Benjamin Duboc en 1ère partie). >157, bd Gabriel-Péri. Tél. : 01 47 35 18 10 (répondeur) info@fabrica-son.com

→ FNACA

Cérémonies du 19 mars

Le comité de la FNACA vous invite aux cérémonies locales du 45^e anniversaire de la fin de la guerre d'Algérie. 10 h 15, rassemblement à la Maison de la vie associative. 10 h 30, départ du cortège pour le Monument aux morts et cérémonie. 11 h 10, dépôt de gerbes, rue du 19-Mars-1962. 11 h 40, cérémonie au cimetière, dépôt de gerbes au Monument aux morts et au carré militaire AFN. 12 h, vin d'honneur offert par la municipalité. L'office religieux sera célébré le 18 mars à 10 h, en l'église Notre-Dame, av. P.-Larousse. Pour les cérémonies nationales, rendez-vous à 16 h 45 au Mémorial, quai Branly, et cortège vers l'Arc-de-Triomphe.

→ Ligue contre le cancer

Nager à contre cancer

Rendez-vous le 28 mars, au stade nautique de Châtillon-Malakoff, pour nager à contre cancer. Toutes les entrées ce jour-là seront au bénéfice de la lutte contre le cancer.

→ Métamodélites

Accompagnement

L'association Métamodélites accueille

dans son atelier les personnes qui désirent changer de spécialité ou se perfectionner dans les métiers du textile, de la mode, de la couture ou du relookage esthétique. Elle met à leur disposition des professionnels et des outils techniques pour les aider à établir un bilan professionnel ou pour un accompagnement social dans la recherche d'une nouvelle orientation. Vous pouvez prendre contact du lundi au vendredi, de 9 h à 13 h et de 14 h à 17 h. > 32, bd de Stalingrad (bat. 2). Tél. : 01 57 19 58 01.

→ Paroisse de Malakoff

Projet de rénovation

Un chantier de rénovation de l'église Notre-Dame (80, av. Pierre-Larousse) est lancé pour juin 2007. Après la rénovation extérieure par la Ville en 2004, il est urgent d'entreprendre les travaux de l'intérieur (peinture, éclairage et sécurité). Soucieux de bien accueillir les Malakoffiots qui assistent aux offices, nous solli-

citons tout donateur. Un dossier détaillé est à votre disposition au fond de l'église ou à l'accueil (9 bis, rue Danicourt).

→ Vie libre

Contre l'alcoolisme

Si vous avez des problèmes avec l'alcool et souhaitez "décocher", ou si un de vos proches souffre de la maladie alcoolique, Vie libre est là pour vous aider. N'hésitez pas à contacter Alain Piriou (01 70 68 74 77) ou Yves Daubannay (01 46 44 04 14).

Par ailleurs, l'association tient une permanence, tous les mercredis, de 16 h à 19 h, à partir du 7 mars, à la Maison de la vie associative, 26, rue Victor-Hugo. Les 1^{er} et 3^e jeudi de chaque mois (et le 5^e mardi certains mois), Vie libre accueille aussi, au centre administratif et médical Barbusse, 74, rue Jules-Guesde à partir de 20 h, les personnes qui souhaitent participer à des échanges d'expérience, sous forme de tables rondes réunissant malades, abstinents et bienfaiteurs.

Jours de ramassage des objets encombrants

IMPORTANT
Pas d'enlèvement les jours fériés
Les gravats ne sont pas acceptés

Le mardi
Le mercredi
Le jeudi

Les encombrants peuvent être déposés sur le trottoir le soir, la veille du ramassage, ou le matin avant 7 h 30.

La CENTRALE des AFFAIRES
 Du Grossiste au Particulier
 à votre service depuis plus de 30 ans
l'électroménager à prix DISCOUNT
NEUF retour d'expo
www.alocentraledesaffaires.fr
 Grandes Marques Européennes

Aspirateur de 1200 à 1500 W à partir de **59€**

Téléviseur (occasion) à partir de **75€**

Mini frigo barreau (retour d'expo) plusieurs coloris disponibles à partir de **49€**

Cuillère à soupe à partir de **149€**

Cuillère à soupe à partir de **199€**

Spécialiste du four encastrable

Lave linge frontol tout essorage à partir de **259€**

Four micro-onde à partir de **69€**

Réfrigérateur congélateur à partir de **259€**

6 magasins - **- 5% de REMISE sur présentation de ce bon**

Paiement en 3 ou 4 fois sans frais

Ivry - 17, rue Jules Ferry - M^e Pierre-Curie ☎ 01 46 71 27 21
Paris 11 - 110, rue de Montreuil - M^e Nation ☎ 01 43 73 87 87
Paris 14 - 157, rue Verdingétoix - M^e Ploissance ☎ 01 45 45 00 77
Paris 17 - 49, av. de St-Ouen - M^e Guy-Moquet ☎ 01 42 29 61 41
Paris 19 - 27, rue de Meaux - M^e Colonel-Fabien ☎ 01 48 03 06 71
Paris 20 - 44, rue de Bagnolet - M^e Alexandre-Dumas ☎ 01 43 73 98 40

Remboursements accélérés des soins

Utilisez la **carte Vitale** ou **postez vos courriers** à l'adresse postale unique

CPAM 92
92026 Nanterre cedex

Une adresse et un numéro de téléphone uniques :

0 820 904 192
 (0,17€ TTC à min depuis un poste fixe)

L'Assurance Maladie
 HAUTS-DE-SEINE

L'AMÉNAGEMENT SUR MESURE

archea

RANGEMENT • CHAMBRE
 BIBLIOTHÈQUE • BUREAU
 DRESSING • BUANDERIE
 STORE • CLAUSTRAS

Archea aménage tous vos espaces à vivre. Chambres, bibliothèques, buanderies, bureaux... tout espace est prétexte à inspiration pour nos concepteurs avec, bien sûr, la qualité de fabrication et de pose qui ont fait des As du Placard le numéro 1 de l'aménagement sur mesure.

24, avenue de Verdun
 92320 CHATILLON
 Tél. 01 46 55 11 55

LES AS DU PLACARD

www.archea.fr

EURO-BATIMENT
 ENTREPRISE GENERALE DU BATIMENT

**Maçonnerie, Couverture,
 Plomberie, Chauffage,
 Ravalement, Carrelage,
 Peinture, Électricité**

16, Place de la République - 92170 VANVES
 ☎ 01.46.45.11.68 - Fax : 01.46.38.27.33
eurobatiment@9online.fr

AGENDA

→ 6/9 MARS

THÉÂTRE D'OBJETS Gulliver

D'après Jonathan Swift
Avec Jaime Lorca
En espagnol, surtitré en français.
> **Théâtre 71,**
3, place du 11-Novembre.

→ 10 MARS

JEUNES Slam session

(Thème : les femmes)
> **20 h 30, Jours de fête,**
47, av. Pierre-Larousse.

→ 14 MARS

THÉÂTRE La Reine des neiges

D'après le conte d'Andersen.
Par le Teatro Kismet Opera.
> **19 h 30, Théâtre 71,**
3, place du 11-Novembre.

→ 17/18 MARS

MUSIQUE Concert des orchestres du conservatoire

> **Théâtre 71.**
Samedi, 20 h 30 – Dimanche, 17 h.

→ 17/18 MARS

JEUX EN RÉSEAU Player 4

> **Salle des fêtes, 51, bd Gabriel Péri.**
Samedi 15h-22h/Dimanche 12h-19h.



→ 19 MARS

COMMÉMORATION Fin de la guerre d'Algérie

Rassemblement du cortège
> **10 h 15, Maison de la vie associative, 26, rue Victor-Hugo.**

→ 21/25 MARS

THÉÂTRE Carnezzera

suivi de **mPalermu.**
Textes et mise en scène d'Emma Dante. En palermitain, surtitré en français.
> **Théâtre 71,**
3, place du 11-Novembre.

→ 24 MARS

COURSES DANS LA VILLE

Courses scolaires
9 h 30-12 h 15.
Foulées de l'USMM
14 h 30 : les 5 km.
15 h 30 : les 10 km.
> **Départs et arrivées :**
Place du 11-Novembre.

→ 24 MARS

LA SCIENCE SE LIVRE Le langage des glaces

Débat avec Jean-Christophe Victor et Dominique Raynaud
> **17 h, bibliothèque,**
24, rue Béranger.

→ 24 MARS

EXPOSITION Collection du FRAC Ile-de-France

> **Maison des Arts,**
Jusqu'au 13 mai.

→ 27/29 MARS

THÉÂTRE Il Libro della vita

De et par Mimoun El Barouni.
> **Théâtre 71, 3, place du 11-Novembre.**

→ 27 MARS

EXPOSITION Club Photos

> **Bibliothèque, 24, rue Béranger**
Jusqu'au 22 avril.

→ 3/5 AVRIL

THÉÂTRE D'OBJETS Mauvaise herbe

De Serge Boulter et Raoul Pourcelle.
Par le Bouffou Théâtre.
> **19 h 30, Théâtre 71.**



→ Les films de mars

> **Cinéma Marcel-Pagnol,**
17, rue Béranger.
Tél. 01 46 54 21 32

❖ **La Vie des autres**
de Florian Henckel.

❖ **L'Année suivante**
d'Isabelle Czajka.

❖ **Un enfant de Calabre**
de Luigi Comencini.

❖ **La Môme**
d'Olivier Dahan.

❖ **Pingpong**
de M. Luthardt.

❖ **La Salamandre**
d'Alain Tanner.
(soirée du 8 mars).

❖ **Le Vilain petit canard et moi**
de M. Hegner.

❖ **Les Témoins**
d'André Téchiné.

❖ **Le Grand silence**
de Ph. Gröning.

❖ **Vive le sport**
Ciné-concert, le 17 mars.

❖ **Michou d'Auber**
de Thomas Gilou.

❖ **Inland Empire**
de David Lynch (V.O.).

❖ **Monsieur et Monsieur**
Ciné Bout'chou, le 21 mars.

❖ **Pom le Poulain**
d'O. Ringer.

Coups de ♥ de l'ACLAM

- > **Cycle Art contemporain** : (inspiré de L'Art contemporain – mode d'emploi d'Elisabeth Couturier – Ed. Filipachi, avec l'association Connaissance de l'Art contemporain, soutenue par le ministère de la Culture – DRAC Ile-de-France). «L'artiste doit avoir de l'inspiration», Marcel-Pagnol, 29 mars, 19 h. – Parcours des galeries du Marais, (date non fixée).
- > **Café littéraire** : Femmes révolutionnaires américaines, 23 mars, 18 h 30, restaurant Santa-Maria, 9, rue Paul-Bert.
- > **Paris à pied** : Au cœur du XII^e arrondissement. 31 mars, départ 13 h, place 11-Novembre.
- > **Carnets tickets théâtre** : 4 tickets pour 44 €, à échanger contre 4 places, pour des spectacles au choix, dans 18 théâtres de Paris et d'Ile-de-France.
- > **Adhésions ACLAM, informations et inscriptions** :
Service culturel : 01 47 46 76 30 ou 01 47 46 75 78.